



# Video kit

## Mini Outdoor Station

## Video Indoor Station 7



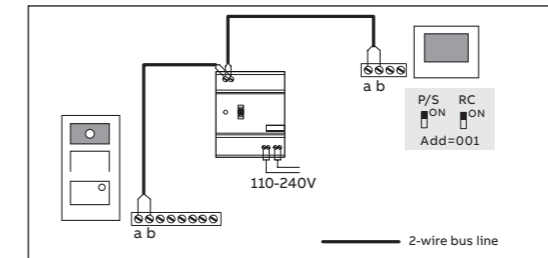
- English
- Français
- Español
- Italiano
- Ελληνικά

# Content

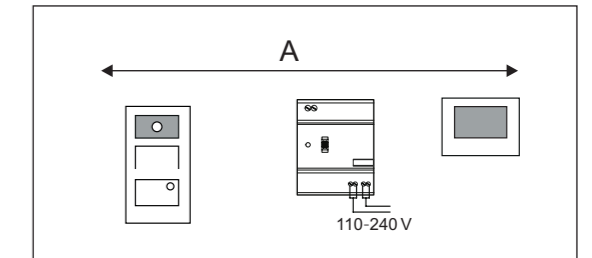
- 003-007 English
- 008-012 Français
- 013-017 Español
- 018-022 Italiano
- 023-027 Ελληνικά

# English

## Wiring



## Distance

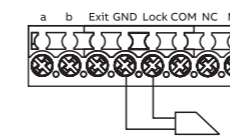


## Cable

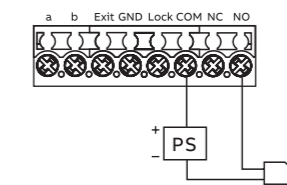
<b>Cable</b>	Coax, 75-5 Ø=0.75 mm, 0.45 mm <sup>2</sup>	RVV, Ø=1 mm, 2 x 0.75 mm <sup>2</sup>	J-Y (ST) -Y, Ø=0.8 mm, 2 x 0.5 mm <sup>2</sup>	J-Y (ST) -Y, Ø=0.6 mm, 2 x 0.28 mm <sup>2</sup>	UTP 5, 2 x Two pairs, each core Ø=0.5 mm 8 x 0.2 mm <sup>2</sup>
<b>A</b>	470	290	150	130	300

## Lock connection

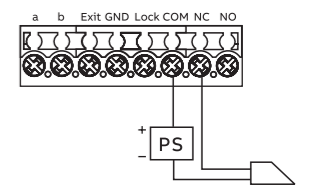
### Type A



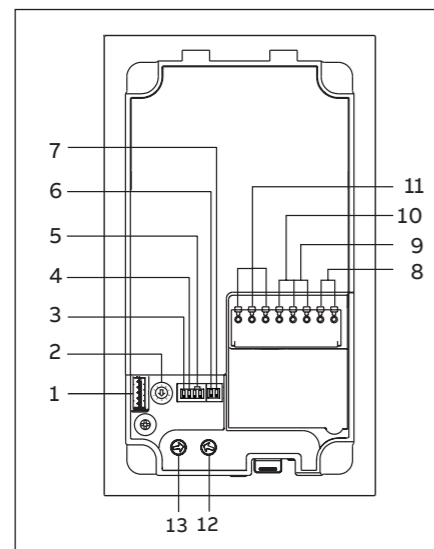
### Type B



### Type C

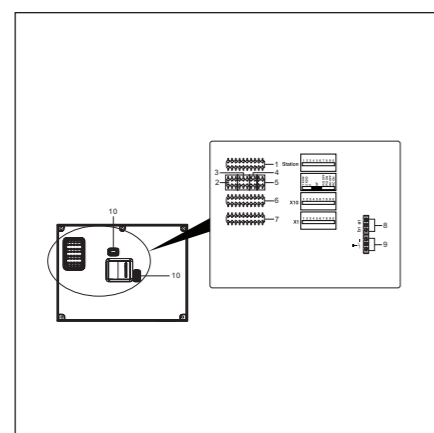


## Mini Outdoor Station terminal description



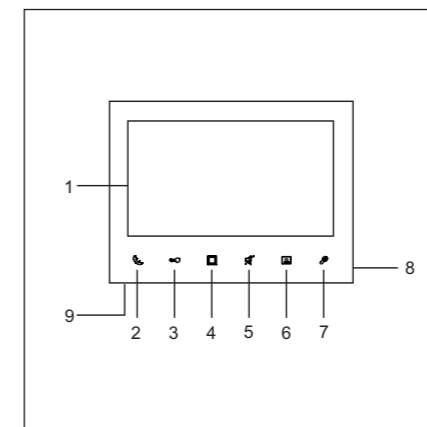
No.	Description
1	Connector for device software update
2	Rotary switch to set the address of outdoor station (1-9)
3	Set feedback tone of pushbutton ON/OFF
4	<b>Set general call to all indoor stations in one family: ON/OFF</b> If GC=ON, press button 1/button 2, all IS ring
5	<b>Configure round pushbutton</b> 3 -> OFF; 4 -> OFF = Call IS 001
6	<b>Set the video mode PAL/NTSC</b> OFF = PAL video mode ON = NTSC video mode
7	<b>Set default lock</b> OFF = set (Lock-GND) as default lock ON = set (COM-NC-NO) as default lock *Default lock is controlled by "unlock" button on IS
8	Plug-in clamps (a, b) for bus connection
9	Plug-in clamps (Exit-GND) for exit button
10	Plug-in clamps (Lock-GND) for door opener
11	Plug-in clamps (COM-NC-NO) for floating output, door opener
12	Rotary switch to adjust default door lock release time, 1-10s
13	Rotary switch to adjust loudspeaker volume

## Terminal description



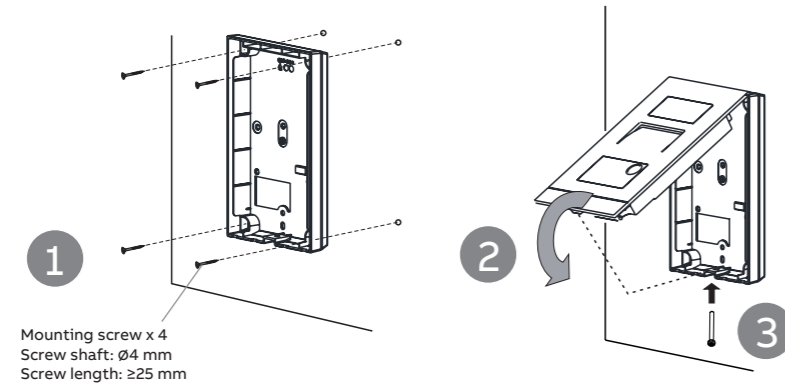
No.	Description
1	<b>Default outdoor station address</b> Adjust the jumper connector to set the address of the default outdoor station (1-9)
2	<b>Indoor station hundreds digit</b> Adjust the jumper connector to set the hundreds digit of indoor station among "X200", "X100" and "0"
3	No function
4	<b>Primary/Secondary indoor station</b> Only one indoor station in each apartment can be set as "Primary" (ON=Primary).
5	<b>Terminal resistor</b> In video installations or mixed audio and video installations, the switch must be set as 'RC on' on the last device of the line (ON=RC on)
6	<b>Indoor station tens digit</b> Adjust the jumper connector to set the tens digit of indoor station (0-9)
7	<b>Indoor station units digit</b> Adjust the jumper connector to set the units digit of indoor station (0-9)
8	<b>a1, b1 = bus connector</b>
9	a potential free contact, such as a doorbell pushbutton
10	Only for factory use

## Control elements

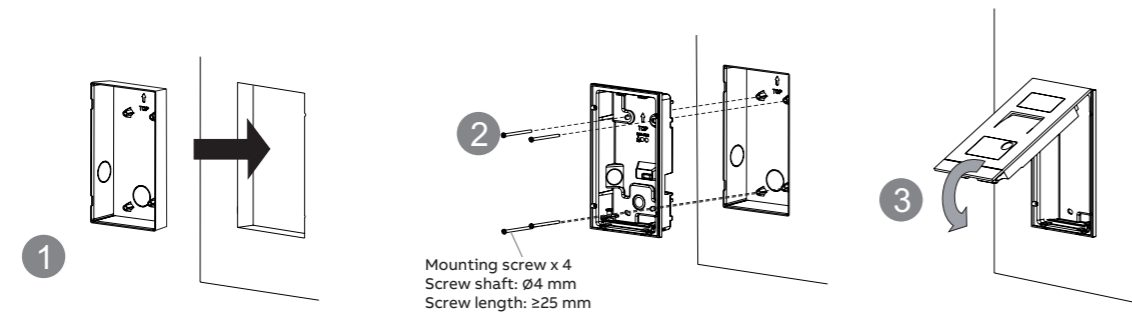


No.	Description
1	7" colour display
2	<b>Call button</b> <ul style="list-style-type: none"> <li>In standby status, press to access the "Intercom" screen</li> <li>During a call request, press to accept the call</li> <li>During communication, press to terminate the call</li> <li>During surveillance, press to activate the manual call</li> </ul>
3	<b>Unlock button</b> <ul style="list-style-type: none"> <li>In standby status, press to release the default lock of default outdoor station. Long press 3 seconds to enable/disable the "Auto unlock" function on the primary indoor station</li> <li>During a call request or communication, press to release the default lock of the outdoor station which is calling</li> <li>During surveillance, press to release the default lock of the outdoor station which is under surveillance</li> </ul>
4	<b>Program button</b> In standby status, press to release the 2nd lock of the default outdoor station by default. If multiple functions are set to the program button, press to access the "Program button" screen
5	<b>Mute button</b> <ul style="list-style-type: none"> <li>In standby status, press to activate/mute the ringtone</li> <li>In standby status, long press to mute the ringtone of all indoor stations in the same apartment</li> <li>During a call request, press to activate/mute the ringtone and the call will be terminated after 5 s</li> <li>During communication, press to activate/mute the microphone</li> </ul>
6	<b>Surveillance button</b> <ul style="list-style-type: none"> <li>In standby status, press to monitor the default outdoor station</li> <li>During a call request, if "One on" mode is used on the (mini) system controller, only the primary indoor station can show the image, for the secondary indoor station this button needs to be pressed to obtain the image</li> <li>During communication, long press to take a snapshot</li> <li>During surveillance, press to switch to the next video stream or terminate the surveillance</li> </ul>
7	<b>Setting button</b> <ul style="list-style-type: none"> <li>In standby status, press to enter the system settings</li> <li>During communication or surveillance, press to set the volume, colour, contrast and brightness</li> </ul>
8	Microphone
9	Speaker

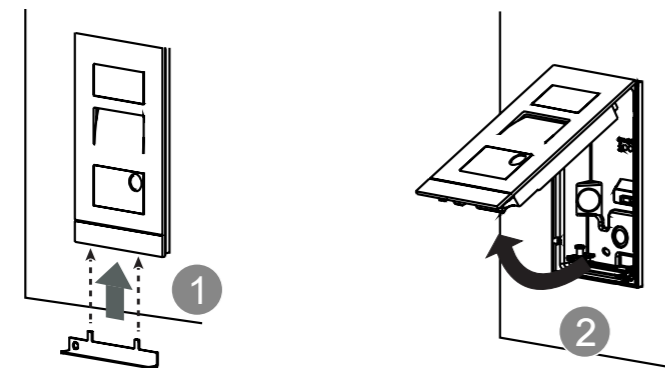
### Mini Outdoor Station surface-mounted installation



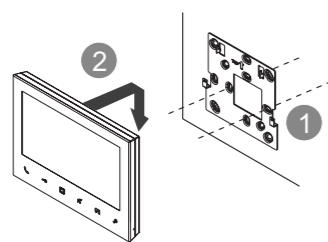
### Mini Outdoor Station flush-mounted installation



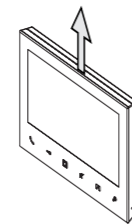
### Mini Outdoor Station dismantle



### Video Indoor Station 7 installation



### Video Indoor Station 7 dismantle



### Mini Outdoor Station manages ID cards

#### Create the first admin card

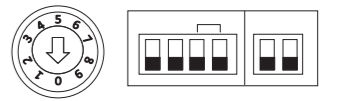
If this mini outdoor station has not enrolled any card, unlock LED will flash green, orange and red in sequence when it is powered on. To create the first admin card, you have 60s after powering on the OS to swipe 1 time the card of your choice and unlock LED will light green if successfully. Notice that an admin card is not a user card anymore and cannot serve to unlock the OS.

In the standby status, following functionalities can be implemented:

Function	Command	Unlock LED
Enroll user	Swipe admin card 2x	Flash orange 2 times and bip 1 time
	Swipe user card 1x	Light green
Delete user	Swipe admin card 3x	Flash orange 3 times and bip 2 times
	Swipe user card 1x	Light green
Open a door	Swipe the enrolled ID card 1x	Light green

#### Reset Mini Outdoor Station to factory default

1. Disconnect the power supply
2. Set rotary switches of address to "0" and all the dip-switches to "OFF"
3. Connect the power supply
4. Long press the first button for 3 seconds
5. Unlock LED will flash green, orange and red in sequence if successfully



#### More information on the product manual

1. Go to the online webpage by scanning the QR code.
2. Click on the "Downloads" tab to find the documents.



Mini Outdoor Station



Video Indoor Station 7

#### Service

##### For European Union countries:

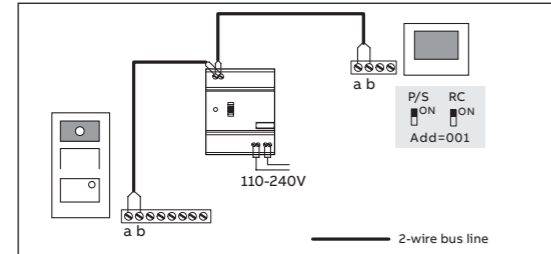
ABB S.p.A - Viale dell'Industria 18, 20010  
Vittuone (MI), Italy

##### For Non-EU countries:

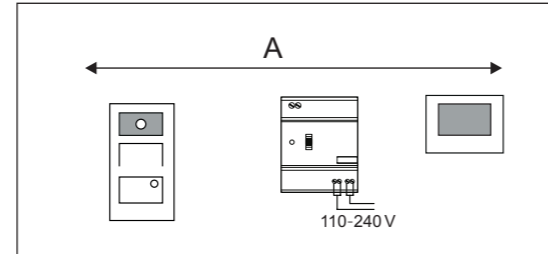
ABB Xiamen Smart Technology Co., Ltd.  
No. 881, FangShanXiEr Road, Xiang'An Industrial Area,  
Torch Hi-Tech Industrial Development Zone, Xiamen, Fujian 361000, China

# Français

## Câblage



## Distance de câblage max

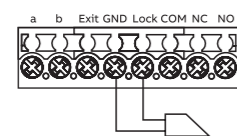


## Câble

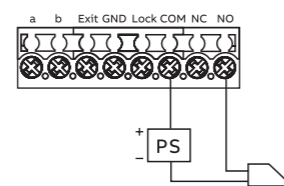
Cable	Coax, 75-5 Ø=0.75 mm, 0.45 mm <sup>2</sup>	RVV, Ø=1 mm, 2 x 0.75 mm <sup>2</sup>	J-Y (ST) -Y, Ø=0.8 mm, 2 x 0.5 mm <sup>2</sup>	J-Y (ST) -Y, Ø=0.6 mm, 2 x 0.28 mm <sup>2</sup>	UTP 5, 2 x Two pairs, each core Ø=0.5 mm 8 x 0.2 mm <sup>2</sup>
A	470	290	150	130	300

## Lock connection

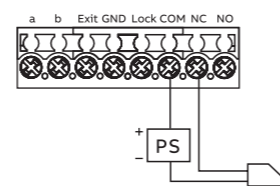
### Type A



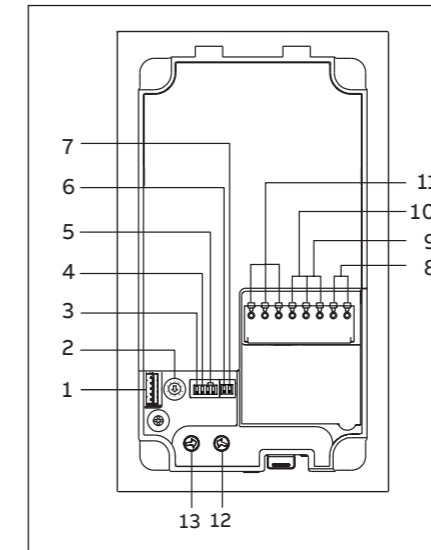
### Type B



### Type C

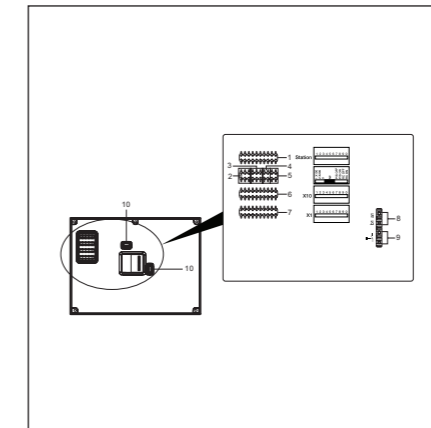


## Interface description



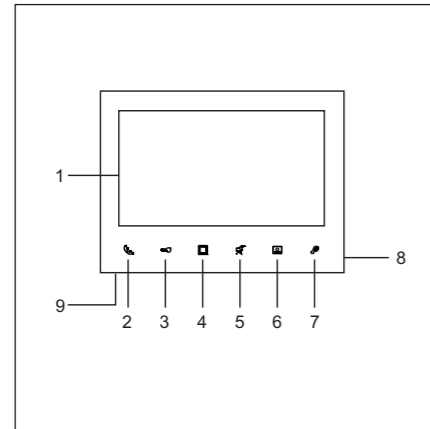
Non.	Description
1	Connecteur pour la mise à jour du logiciel de l'appareil
2	Commutateur rotatif pour régler l'adresse de la station extérieure (1-9)
3	Définir le retour d'information du bouton poussoir ON/OFF
4	<b>Passez un appel général à tous les moniteurs d'un même logement: ON/OFF</b> Si GC=ON, appuyez sur le bouton 1/bouton 2, tous les moniteurs sonnent
5	<b>Configurer le bouton-poussoir rond</b> 3 -> OFF; 4 -> OFF = appel moniteur 001
6	<b>Régler le mode vidéo PAL/NTSC</b> OFF = mode vidéo PAL ON = mode vidéo NTSC
7	<b>Définir le verrouillage par défaut</b> OFF = définir (Lock-GND) comme verrouillage par défaut ON = défini (COM-NC-NO) comme verrouillage par défaut *Le verrouillage par défaut est contrôlé par le bouton "déverrouiller" sur le moniteur
8	Bornier (a, b) pour la connexion au bus
9	Bornier (Exit-GND) pour connecter un bouton poussoir de sortie
10	Bornier (Lock-GND) contact alimenté 12V _ normalement ouvert
11	Bornier (COM-NC-NO) contact sec normalement ouvert/fermé
12	Potentiomètre pour régler la temporisation de déverrouillage par défaut de la porte, 1 à 10 secondes
13	Potentiomètre pour régler le volume du haut-parleur de la platine de rue

## Description du terminal



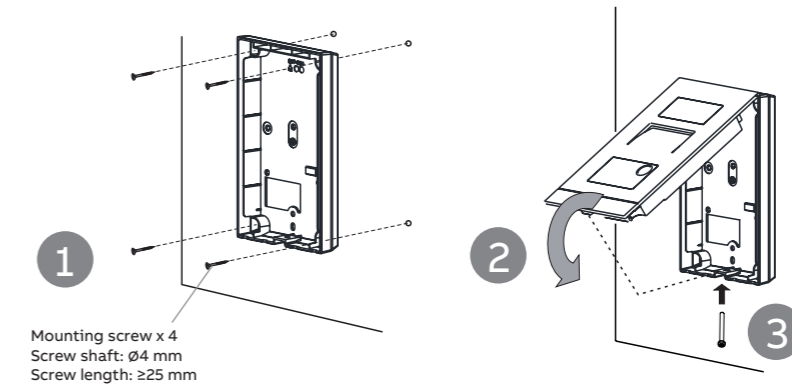
Non.	Description
1	<b>Adresse platine de rue par défaut</b> Réglez le cavalier, pour définir l'adresse de l'interphone extérieur de référence (1-9)
2	<b>Chiffre des centaines d'interphone intérieur</b> Réglez le cavalier pour définir le chiffre des centaines de l'interphone intérieur, parmi « X200 », « X100 » et « 0 »
3	Sans fonction
4	<b>Interphone intérieur principal/secondaire</b> Seul un interphone intérieur par appartement peut être défini en tant que « Principal » (ON=Principal)
5	<b>Résistance de terminaison</b> Dans les installations vidéo ou les installations mixtes audio et vidéo, ce commutateur doit être réglé en tant que « RC on » sur le dernier périphérique de la ligne (ON=RC on)
6	<b>Chiffre des dizaines d'interphone intérieur</b> Réglez le cavalier pour définir le chiffre des dizaines de l'interphone intérieur (0-9)
7	<b>Chiffre des unités d'interphone intérieur</b> Réglez le cavalier pour définir le chiffre des unités de l'interphone intérieur (0-9)
8	<b>a1, b1 = connecteur bus</b>
9	Un contact sec, tel qu'un bouton-poussoir de sonnette
10	Réservé à une utilisation en usine

## Éléments de commande

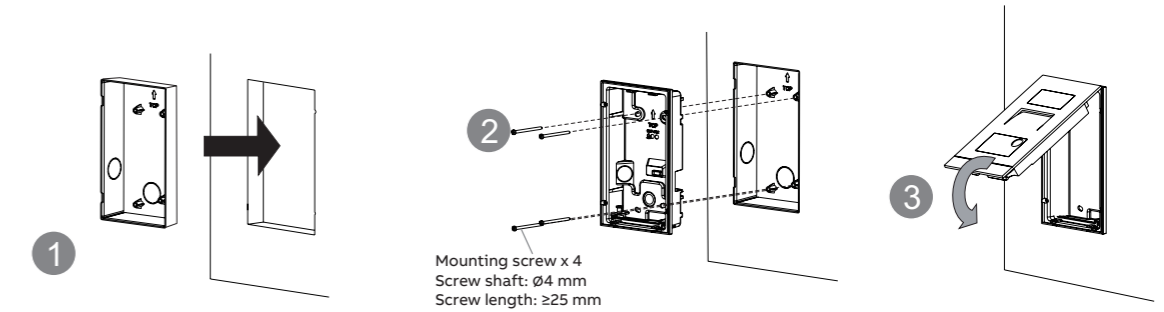


Non.	Description
1	Écran couleur 7"
2	<b>Bouton d'appel</b> <ul style="list-style-type: none"> <li>À l'état de veille, une pression permet de passer à l'écran « INTERPHONE »</li> <li>Pendant une demande d'appel, une pression permet d'accepter l'appel</li> <li>En cours de communication, une pression permet de mettre fin à l'appel</li> <li>En cours de surveillance, une pression permet d'activer l'appel manuel</li> </ul>
3	<b>Bouton de déverrouillage</b> <ul style="list-style-type: none"> <li>À l'état de veille, une pression permet de déverrouiller la fermeture commandée par la platine de rue par défaut. Une pression longue de 3 secondes active/désactive la fonction « Ouverture automatique » sur la platine de rue par défaut</li> <li>Au cours d'une demande d'appel ou d'une communication, une pression permet de déverrouiller la fermeture commandée par la platine de rue appelant</li> <li>Au cours d'une surveillance, une pression permet de déverrouiller la fermeture commandée par la platine de rue sureillée</li> </ul>
4	<b>Bouton programmable</b> <ul style="list-style-type: none"> <li>À l'état de veille, une pression permet de déverrouiller la seconde fermeture de la platine de rue par défaut. Si plusieurs fonctions ont été définies sur le bouton de programme, une pression permet d'accéder à l'écran « Bouton programmable »</li> </ul>
5	<b>Bouton mode silence</b> <ul style="list-style-type: none"> <li>À l'état de veille, une pression permet de désactiver la sonnerie</li> <li>À l'état de veille, une longue pression permet de désactiver la sonnerie de tous les interphones intérieurs du même appartement</li> <li>Au cours d'une demande d'appel, une pression permet d'activer/de désactiver la sonnerie et de mettre fin à l'appel après 5 s</li> <li>En cours de communication, une pression permet d'activer/de désactiver le microphone</li> </ul>
6	<b>Bouton de surveillance</b> <ul style="list-style-type: none"> <li>À l'état de veille, une pression permet de surveiller depuis la platine de rue de référence</li> <li>Au cours d'une demande d'appel, lors de l'utilisation du mode « One On » sur l'unité centrale compacte (Alimentation), seul l'affichage de l'image de l'interphone intérieur principal est possible, l'affichage de l'image du second interphone intérieur nécessite une pression du bouton</li> <li>En cours de communication, une pression du bouton permet de prendre un cliché</li> <li>En cours de surveillance, une pression permet de passer au flux vidéo suivant ou de mettre fin à la surveillance</li> </ul>
7	<b>Bouton de réglage</b> <ul style="list-style-type: none"> <li>À l'état de veille, une pression permet de passer à la configuration système</li> <li>En cours de communication ou de surveillance, une pression permet de régler le volume, la couleur, le contraste et la luminosité</li> </ul>
8	Microphone
9	Haut-parleur

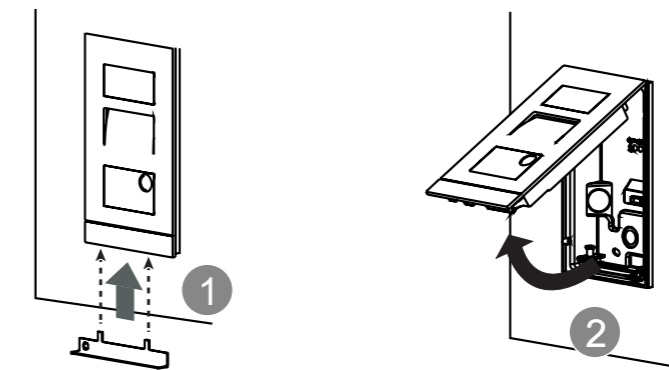
## Installation en saillie de la platine mini



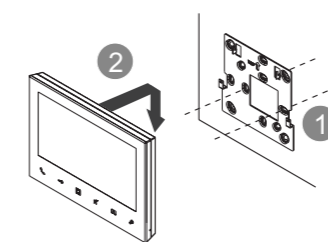
## Installation en encastré de la platine mini



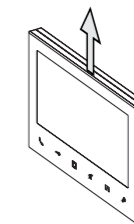
## Démontage de la platine mini



## Installation d'un moniteur WiFi



## Démontage d'un moniteur WiFi



## Platine Mini Access: Gestion des badges

### Créer le premier badge administrateur

Si la platine Mini Access n'a aucun badge en mémoire, la LED de déverrouillage clignote en vert, orange et rouge lorsqu'il est allumé. Pour créer la première carte d'administrateur, vous disposez de 60 secondes après la mise sous tension de l'alimentation pour présenter une fois le badge de votre choix et la LED de déverrouillage s'allume en vert si elle est acceptée. Notez qu'une fois un badge est configuré en tant qu'administrateur, il n'est plus possible de l'utiliser comme badge utilisateur et ne peut donc pas servir à déverrouiller l'accès.

En état de veille, les fonctionnalités suivantes peuvent être mises en oeuvre:

Fonction	Commande	Déverrouiller la LED
Créer un utilisateur	Passer le badge admin. 2x	Flash orange 2 fois et bip 1 fois
	Passer le badge utilisateur 1x	Vert clair
Supprimer un utilisateur	Passer le badge admin. 3x	Flash orange 3 fois et bip 2 fois
	Passer le badge utilisateur 1x	Vert clair
Ouvrir une porte	Passer le badge utilisateur 1x	Vert clair

### Réinitialiser la platine aux valeurs d'usine

- Débrancher l'alimentation électrique
- Régler le commutateur rotatif de l'adresse sur "0" et tous les dip-switchs sur "OFF"
- Brancher l'alimentation électrique
- Appuyer sur le premier bouton pendant 3 s
- La LED de déverrouillage clignote en vert, orange et rouge dans l'ordre si elle est allumée



### Plus d'informations sur le manuel produit

- Accédez à la page web en ligne en scannant le QR code.
- Cliquez sur l'onglet "Téléchargements" pour trouver les documents.



Platine Mini



Moniteur WiFi

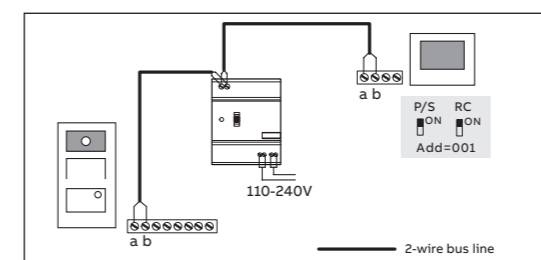
### Service

#### ABB France

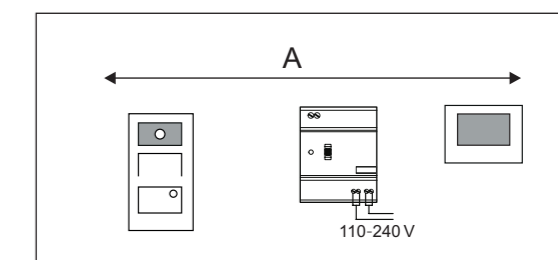
Division Electrification Products  
 Produits et Systèmes Basse Tension  
 324 rue du Chat Botté  
 CS 20400 Beynost  
 01708 Miribel cedex/France  
 Contact Center ABB France  
 Tél.: 0 810 020 000 (service 0,06 €/min + prix appel)  
 Email: contact.center@fr.abb.com

# Español

## Esquema



## Distancia

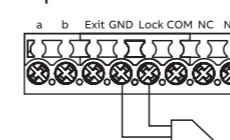


## Cable

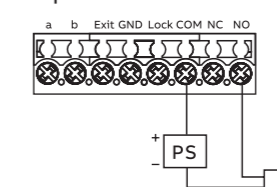
Cable	Coax, 75-5 Ø=0.75 mm, 0.45 mm <sup>2</sup>	RVV, Ø=1 mm, 2 x 0.75 mm <sup>2</sup>	J-Y (ST) -Y, Ø=0.8 mm, 2 x 0.5 mm <sup>2</sup>	J-Y (ST) -Y, Ø=0.6 mm, 2 x 0.28 mm <sup>2</sup>	UTP 5, 2 x Two pairs, each core Ø=0.5 mm 8 x 0.2 mm <sup>2</sup>
A	470	290	150	130	300

## Conexión de la cerradura

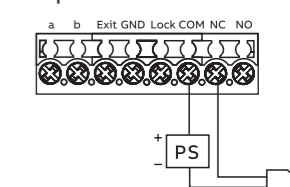
### Tipo A



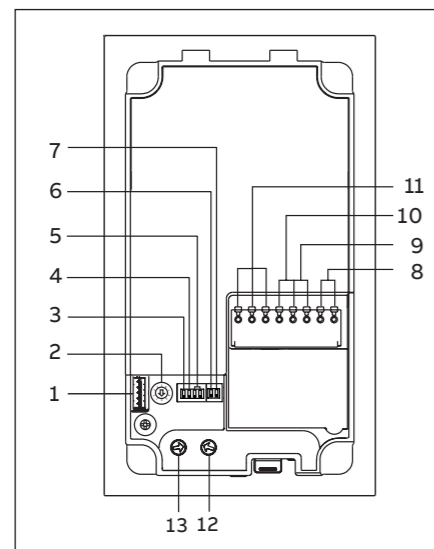
### Tipo B



### Tipo C

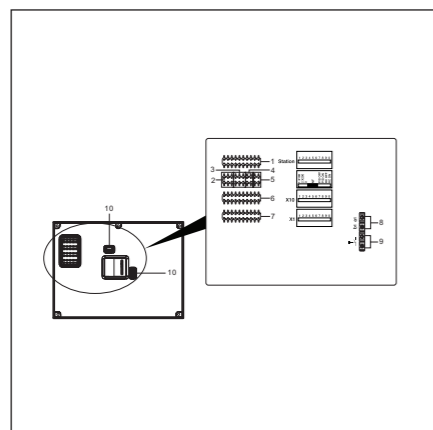


## Descripción del interface



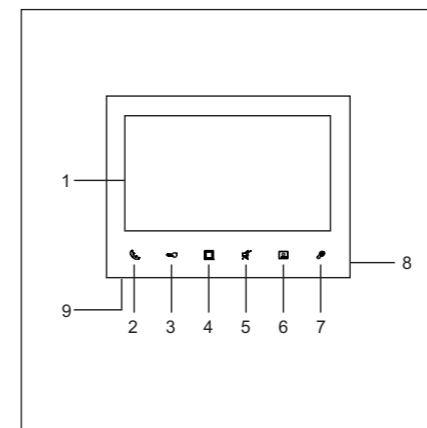
Nº.	Descripción
1	Conector para la actualización del dispositivo
2	Botón giratorio para definir la dirección de la estación exterior (1-9)
3	Definir el todo de confirmación del pulsador ON/OFF
4	<b>Define la llamada general a todas las Estaciones Interiores en una familia: ON/OFF</b> Si GC=ON, al presionar el botón 1/botón 2, suenan todas las EI
5	<b>Configura el botón giratorio</b> 3 -> OFF; 4 -> OFF = Llamada Estación Interior 001
6	<b>Configura el modo de video PAL/NTSC</b> OFF = PAL ON = NTSC
7	<b>Configura la puerta por defecto</b> OFF = fija (Lock-GND) como puerta por defecto ON = fija (COM-NC-NO) como puerta por defecto *La puerta por defecto se controla con el botón "desbloqueo" en la Estación Interior
8	Conectores (a, b) para la conexión del bus
9	Conectores (Exit-GND) para el botón Exit
10	Conectores (Lock-GND) para la apertura de la puerta
11	Conectores (COM-NC-NO) para la salida libre de potencial, apertura de puerta
12	Botón giratorio para ajustar el tiempo de apertura de la puerta, 1-10s
13	Botón giratorio para ajustar el volumen

## Descripción del terminal



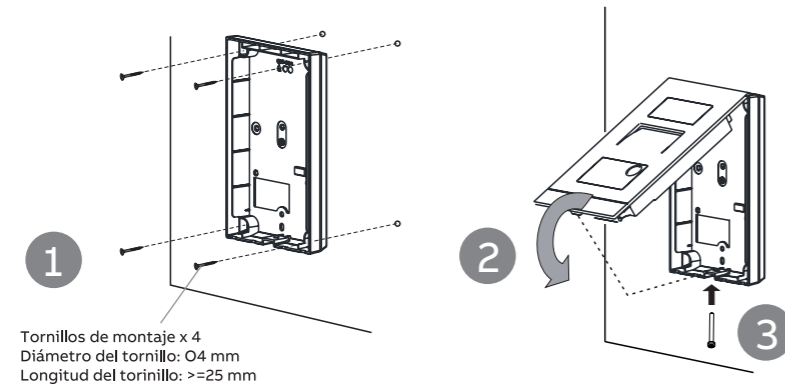
Nº.	Descripción
1	<b>Dirección del interfono exterior principal</b> Ajuste el conector del jumper para ajustar la dirección del interfono exterior principal (1-9)
2	<b>Dígitos de centenas del interfono interior</b> Ajuste el conector del jumper para ajustar los dígitos de centenas del interfono exterior entre "X200", "X100" y "0"
3	Sin función
4	<b>Interfono interior primario/secundario</b> Solo se puede establecer como "Primario" (ON=Primario) un interfono interior de cada vivienda
5	<b>Resistencia de terminal</b> En instalaciones de video o instalaciones mixtas de audio y video, el interruptor debe establecerse como 'RC on' en el último aparato de la línea (ON=RC on)
6	<b>Dígitos de decenas del interfono interior</b> Ajuste el conector del jumper para ajustar los dígitos de decenas del interfono exterior entre (0-9)
7	<b>Dígitos de unidades del interfono interior</b> Ajuste el conector del jumper para ajustar los dígitos de unidades del interfono exterior entre (0-9)
8	<b>a1, b1 = conector de bus</b>
9	Un contacto libre de potencial, como un pulsador de timbre de puerta
10	Solo para uso en fábrica

## Elementos de control

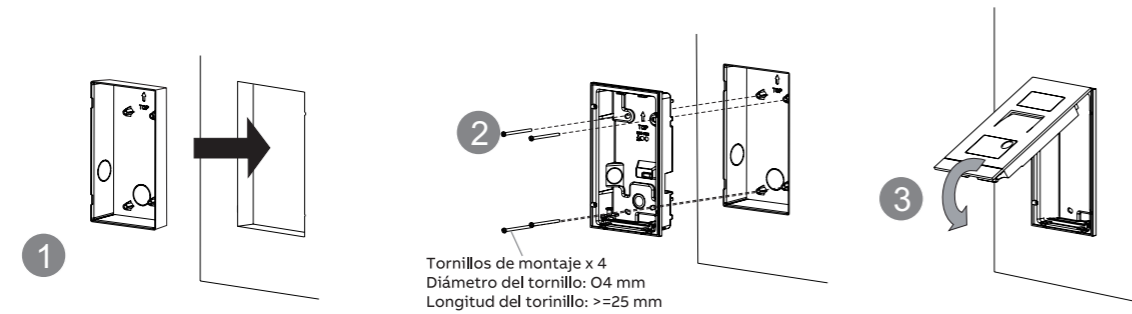


Nº.	Descripción
1	Pantalla color de 7"
2	<b>Botón de llamada</b> <ul style="list-style-type: none"> <li>En estado de standby, pulse para acceder a la pantalla "Intercomunicación"</li> <li>Pulsar durante una solicitud de llamada para aceptarla</li> <li>Pulsar durante la comunicación para finalizar la llamada</li> <li>Durante la vigilancia, pulse para activar la llamada manual</li> </ul>
3	<b>Botón de desbloqueo</b> <ul style="list-style-type: none"> <li>En estado de standby, pulse para liberar el bloqueo estándar del interfono exterior principal. Mantenga pulsado durante 3 segundos para activar/desactivar la función "Desbloqueo automático" en el interfono interior principal</li> <li>Durante una solicitud de llamada o comunicación, pulse para liberar el bloqueo estándar del interfono exterior que está llamando</li> <li>Durante la vigilancia, pulse para liberar el bloqueo estándar del interfono exterior que está bajo vigilancia</li> </ul>
4	<b>Botón de programa</b> En estado de standby, pulse para liberar el 2.º bloqueo del interfono exterior principal predeterminado. Si hay ajustadas varias funciones en el botón de programa, pulse para acceder a la pantalla "Botón de programa"
5	<b>Botón de silencio</b> <ul style="list-style-type: none"> <li>En estado de standby, pulse para activar/silenciar el timbre</li> <li>En estado de standby, mantenga pulsado para silenciar el timbre de todos los interfonos interiores de una misma vivienda</li> <li>Durante una solicitud de llamada, pulse para activar/silenciar el timbre y se finalizará la llamada transcurridos 5 s</li> <li>Durante la comunicación, pulse para activar/silenciar el micrófono</li> </ul>
6	<b>Botón de vigilancia</b> <ul style="list-style-type: none"> <li>En estado de standby, pulse para supervisar el bloqueo estándar del interfono exterior principal</li> <li>Durante una solicitud de llamada, si se utiliza el modo "One on" en el (mini) controlador del sistema, solo el interfono interior principal puede mostrar la imagen; en el interfono interior secundario hay que pulsar este botón para obtener la imagen</li> <li>Durante la comunicación, mantenga pulsado para realizar una captura de pantalla</li> <li>Durante la vigilancia, pulse para cambiar a la siguiente retransmisión de video o finalizar la vigilancia</li> </ul>
7	<b>Botón de ajustes</b> <ul style="list-style-type: none"> <li>En estado de standby, pulse para acceder a los ajustes del sistema</li> <li>Durante la comunicación o vigilancia, pulse para ajustar el volumen, color, contraste y luminosidad</li> </ul>
8	Micrófono
9	Altavoz

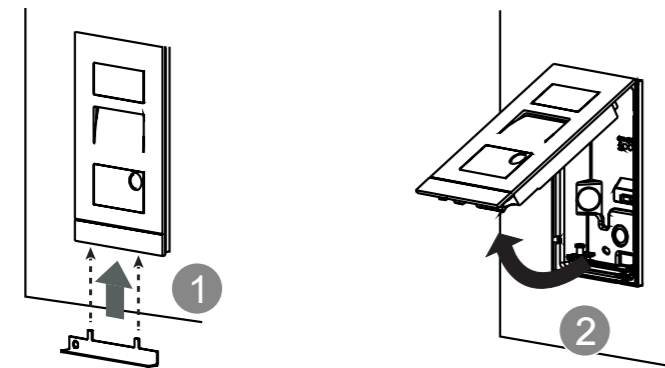
### Instalación de superficie de la placa de calle mini



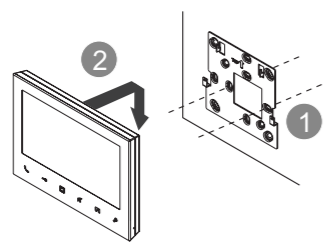
### Instalación de empotrar de la placa de calle mini



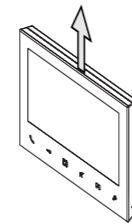
### Desmontaje de la placa de calle mini



### Instalación del monitor WiFi



### Desmontaje del monitor WiFi



### La placa de calle mini gestiona tarjetas ID

#### Creación de la primera tarjeta de administrador

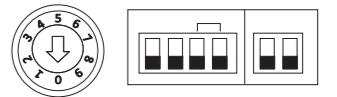
Si la placa de calle mini no ha registrado ninguna tarjeta, el LED de desbloqueo se parpadeará en verde, naranja y rojo en una secuencia al darle tensión. Para crear la primera tarjeta de administrador hay 60 seg. después de alimentar la placa para pasar una tarjeta, en este momento el LED se iluminará en verde si se ha hecho correctamente. Fijarse en que la tarjeta admin no es una tarjeta de usuario y no sirve para abrir la placa de calle.

Las siguientes funciones se pueden definir en modo standby:

Función	Comando	LED de desbloqueo
Añadir usuario	Pasar la tarjeta admin 2x	Intermitente naranja 2 veces y 1 bip
	Pasar la tarjeta de usuario 1x	Encendido en verde
Borrar usuario	Pasar la tarjeta admin 3x	Intermitente naranja 2 veces y 2 bip
	Pasar la tarjeta de usuario 1x	Encendido en verde
Abrir una puerta	Pasar la tarjeta usuario creada 1x	Encendido en verde

#### Reset de la placa de calle mini a valores de fábrica

1. Desconectar la tensión de alimentación.
2. Fijar los botones giratorios de la dirección a "0" y todos los selectores dip a "OFF".
3. Conectar la tensión de alimentación.
4. Pulsación larga del primer pulsador de la placa durante 3 seg.
5. El LED de desbloqueo se pondrá intermitente verde, naranja y rojo en secuencia si se ha hecho correctamente.



#### Plus d'informations sur le manuel produit

1. Accédez à la page web en ligne en scannant le QR code.
2. Cliquez sur l'onglet "Téléchargements" pour trouver les documents.



Placa de calle mini



Monitor 4, 3" WiFi

#### Service

##### For European Union countries:

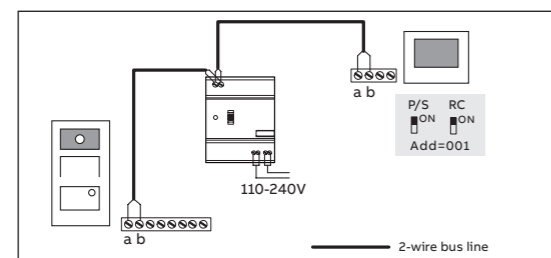
ABB S.p.A - Viale dell'Industria 18, 20010  
Vittuone (MI), Italy

##### For Non-EU countries:

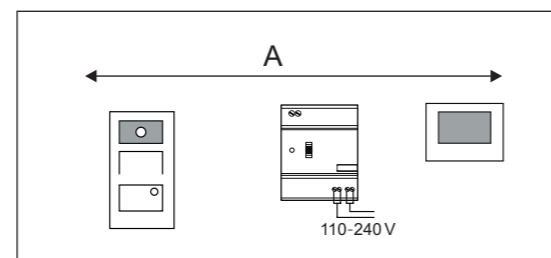
ABB Xiamen Smart Technology Co., Ltd.  
No. 881, FangShanXiEr Road, Xiang'An Industrial Area,  
Torch Hi-Tech Industrial Development Zone, Xiamen, Fujian 361000, China

# Italiano

## Cablaggio



## Distanza

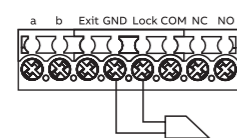


## Cavo

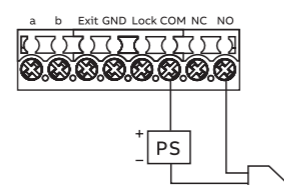
Cable	Coax, 75-5 Ø=0.75 mm, 0.45 mm <sup>2</sup>	RVV, Ø=1 mm, 2 x 0.75 mm <sup>2</sup>	J-Y (ST) -Y, Ø=0.8 mm, 2 x 0.5 mm <sup>2</sup>	J-Y (ST) -Y, Ø=0.6 mm, 2 x 0.28 mm <sup>2</sup>	UTP 5, 2 x Two pairs, each core Ø=0.5 mm 8 x 0.2 mm <sup>2</sup>
A	470	290	150	130	300

## Collegamento elettroserratura e altro (es. cancello automatico)

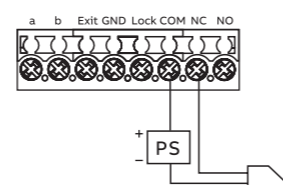
### Lock - GND



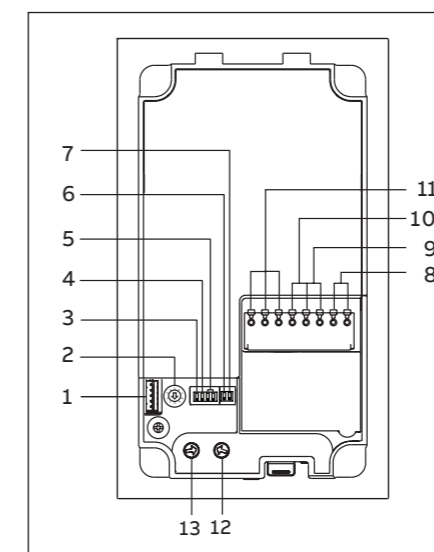
### N. O.



### N. A.

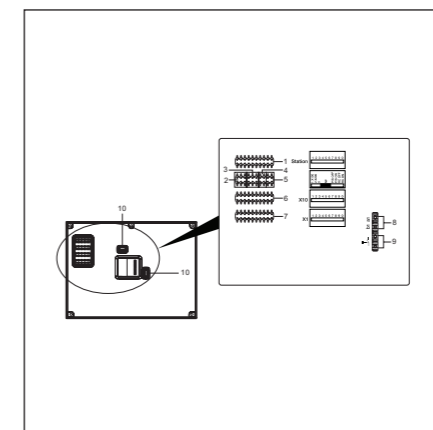


## Descrizione retro



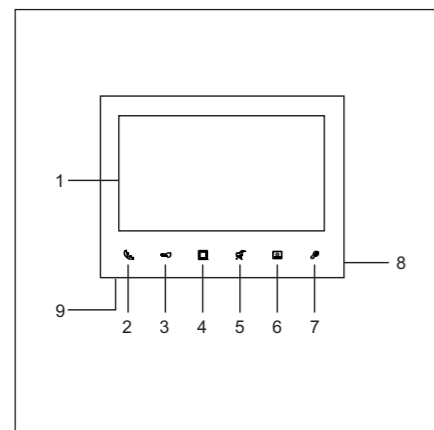
N.	Descrizione
1	Connettore per aggiornamento software
2	Switch rotativo per indirizzo posto esterno (1-9)
3	Feedback acustico pressione pulsante ON/OFF
4	<b>Chiamata generale (per posti esterni Mini a 2 pulsanti)</b> Se GC=ON, entrambi i pulsanti chiamano tutti i posti interni
5	<b>Configurazione pulsante</b> 3 -> OFF; 4 -> OFF = chiama PI 001 3 -> ON; 4 -> OFF = comanda attuatore
6	<b>Impostazione modalità video PAL/NTSC</b> OFF = PAL video ON = NTSC video
7	<b>Impostazione contatto principale*</b> OFF = Lock-GND è il principale ON = COM-NC-NO è il principale *comandato dal pulsante "chiave" sul posto interno
8	Morsetti (a, b) per connessione del bus
9	Morsetti (Exit-GND) per pulsante apriporta
10	Morsetti (Lock-GND) 18V 4A impulso, 250mA mantenimento
11	Morsetti (COM-NC-NO) privi di tensione
12	Regolazione tempo contatto principale, 1-10s
13	Regolazione volume altoparlante

## Descrizione del terminale



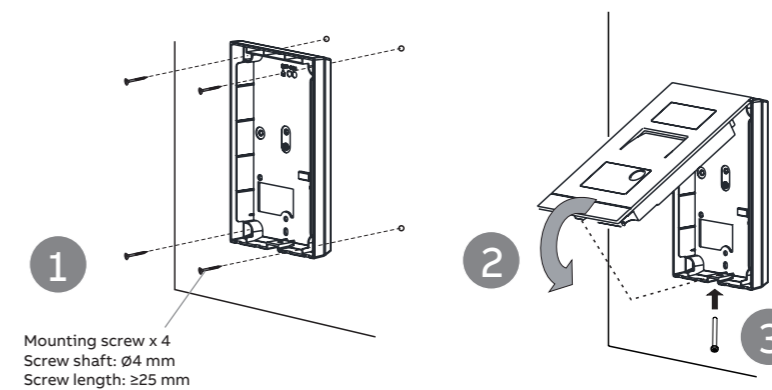
N.	Descrizione
1	<b>Indirizzo posto esterno predefinito</b> Regola il ponticello connettore per impostare l'indirizzo della stazione esterna predefinita (1-9).
2	<b>Posto interno a cento cifre</b> Regola il ponticello connettore per impostare le cento cifre della stazione interna tra "X200", "X100" e "0".
3	Nessuna funzione
4	<b>Posto esterno primario/secondario</b> Si può impostare solo una stazione interna per appartamento come "Primario" (ON=Primario).
5	<b>Resistenza di terminazione</b> Nelle installazioni video o in installazioni miste audio e video, nell'ultimo apparecchio della linea l'interruttore deve essere impostato su "RC on" (ON=RC on).
6	<b>Posto interno a dieci cifre</b> Regola il ponticello connettore per impostare le dieci cifre della stazione interna (0-9).
7	<b>Posto interno a una cifra</b> Regola il ponticello connettore per impostare la cifra delle unità della stazione interna (0-9).
8	<b>a1, b1 = connettore bus</b>
9	un contatto a potenziale zero, ad esempio un campanello a pulsante
10	Soltanto per uso in fabbrica

## Elementi di comando

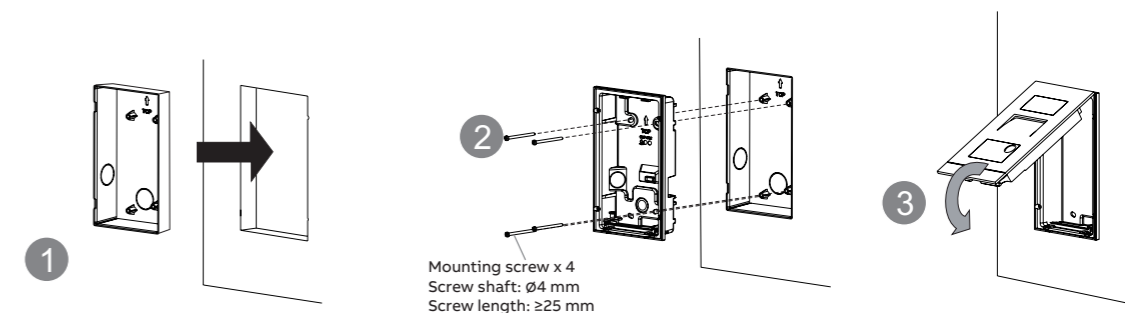


N.	Descrizione
1	Display a colori da 7"
2	<b>Pulsante Chiamata</b> <ul style="list-style-type: none"> <li>In stato di standby, premere per accedere alla schermata "Chiamata"</li> <li>Durante una richiesta di chiamata, premere per accettare la chiamata</li> <li>Durante la comunicazione, premere per terminare la chiamata</li> <li>Durante la sorveglianza, premere per attivare la chiamata manuale</li> </ul>
3	<b>Pulsante Apriporta</b> <ul style="list-style-type: none"> <li>In stato di standby, premere per sbloccare la serratura predefinita del posto esterno predefinito. Premere senza rilasciare per 3 secondi per attivare/disattivare la funzione "Apertura porta automatica" sul posto interno primario</li> <li>Durante la richiesta di chiamata o una comunicazione, premere per sbloccare la serratura predefinita del posto esterno chiamante</li> <li>Durante la sorveglianza, premere per sbloccare la serratura predefinita del posto esterno posto sotto sorveglianza</li> </ul>
4	<b>Pulsante programma</b> <p>In stato di standby, premere per sbloccare la serratura secondaria del posto esterno predefinito. Se sul pulsante sono impostate funzioni multiple, premere per accedere alla schermata "Pulsante programma".</p>
5	<b>Pulsante Silenzioso</b> <ul style="list-style-type: none"> <li>In stato di standby, premere per attivare/disattivare la suoneria</li> <li>In stato di standby, premere senza rilasciare per silenziare la suoneria di tutti i posti interni di uno stesso appartamento</li> <li>Durante una richiesta di chiamata, premere per attivare/silenziare la suoneria e la chiamata verrà terminata entro 5 secondi</li> <li>Durante la comunicazione, premere per attivare/silenziare il microfono</li> </ul>
6	<b>Pulsante Sorveglianza</b> <ul style="list-style-type: none"> <li>In stato di standby, premere per sorvegliare il posto esterno predefinito</li> <li>Durante una richiesta di chiamata, se la modalità "Uno on" viene utilizzata sul controllore (mini) di sistema, l'immagine potrà essere visualizzata solo dal posto interno primario. Per poter vedere l'immagine dal posto interno secondario, si deve premere questo pulsante</li> <li>Durante la comunicazione, premere senza rilasciare per riprendere un'istantanea</li> <li>Durante la sorveglianza, premere per passare allo streaming video successivo o terminare la sorveglianza</li> </ul>
7	<b>Pulsante impostazione</b> <ul style="list-style-type: none"> <li>In stato di standby premere per aprire le impostazioni di sistema</li> <li>Durante la comunicazione o la sorveglianza, premere per regolare volume, colore, contrasto e luminosità</li> </ul>
8	Microfono
9	Altoparlante

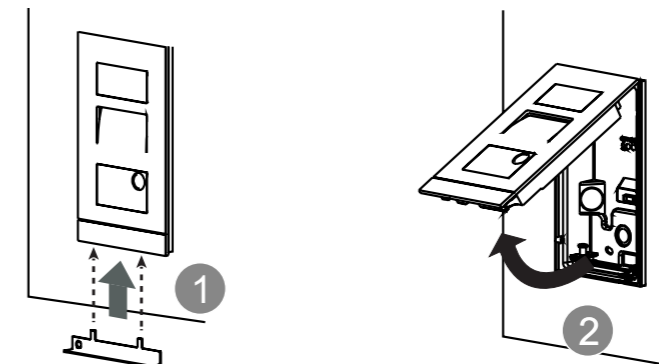
## Installazione Posto Esterno Mini a parete (M2131-)



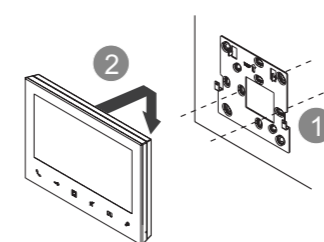
## Installazione P.E. Mini da incasso (M2136-)



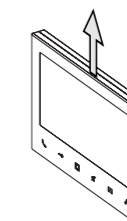
## Smontaggio del fronte



## Installazione P. I. WiFi



## Smontaggio P. I. WiFi



## Gestione transponder su Posto Esterno Mini RFID

### Creare il primo badge amministratore

Se non è stato registrato nessun badge, all'accensione del P.E. il LED di sblocco lampeggia di verde, arancione e rosso in sequenza. Per creare il badge amministratore, occorre passarlo davanti al lettore entro 60s dall'accensione: se la registrazione ha avuto successo, il LED di sblocco diventerà verde. Si ricorda che un badge amministratore non può essere utilizzato per aprire la serratura, ma solo per gestire gli altri badge (tessere, portachiavi, ...). Per aprire la serratura con un badge utente configurato, passare il badge davanti al lettore.

Le funzioni principali sono:

Funzione	Istruzioni	Feedback luminosi e sonori
Aggiungi utente	1. Passare il badge admin 2 volte	2 lampeggi arancioni + 1 bip
	2. Passare il badge utente 1 volta	ON verde
Elimina utente	1. Passare il badge admin 3 volte	3 lampeggi arancioni + 2 bip
	2. Passare il badge utente 1 volta	ON verde
Aprire serratura	Passare il badge utente 1 volta	ON verde

### Reset Posto Esterno Mini alle impostazioni di fabbrica

1. Interrompere l'alimentazione al P. E.
2. Posizionare lo switch rotativo indirizzato su "0" e tutti i DIP switch su "OFF"
3. Alimentare il P. E.
4. Tenere premuto il primo (o unico) pulsante per 3s
5. Il LED di sblocco lampeggia di verde, arancione e rosso in sequenza se l'operazione è andata a buon fine



### Maggiori informazioni sono reperibili sui manuali dei prodotti

1. Inquadrare i codici QR.
2. Cliccare su "Download" in fondo alla pagina per trovare i documenti.



Posto Esterno Mini



Monitor 4, 3" WiFi

### Assistenza tecnica

Electrification Business ABB S.p.A.  
Servizio Clienti ABB ELECTRIFICATION

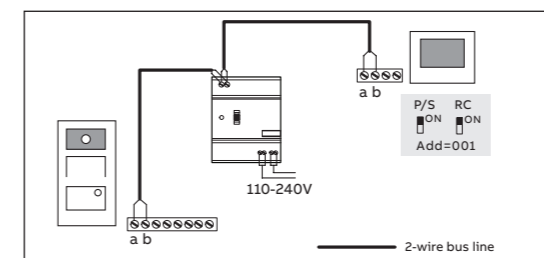
Per ricevere informazioni sui prodotti di Bassa Tensione:  
Numero Verde 800.55.1166 attivo da lunedì al sabato dalle ore 9.00 alle ore 19.00.

Per tutte le informazioni legate a ordini di vendita e consegne di prodotti di Bassa Tensione:  
Customer Support 02 2415 2415 attivo dal lunedì al venerdì dalle ore 8.00 alle ore 18.00.

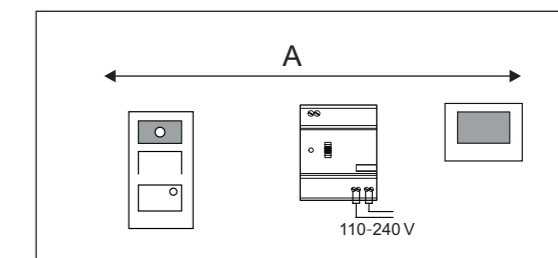
[abb.it/lowvoltage](http://abb.it/lowvoltage)

# Ελληνικά

## Συνδεσμολογία



## Απόσταση

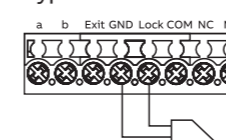


## Μέγιστο μήκος (σε μέτρα) ανάλογα με τον τύπο καλωδίου

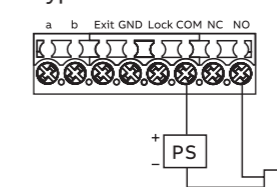
Cable	Coax, 75-5 Ø=0.75 mm, 0.45 mm <sup>2</sup>	RVV, Ø=1 mm, 2 x 0.75 mm <sup>2</sup>	J-Y (ST) -Y, Ø=0.8 mm, 2 x 0.5 mm <sup>2</sup>	J-Y (ST) -Y, Ø=0.6 mm, 2 x 0.28 mm <sup>2</sup>	UTP 5, 2 x Two pairs, each core Ø=0.5 mm 8 x 0.2 mm <sup>2</sup>
A	470	290	150	130	300

## Σύνδεση ηλεκτρικής κλειδαριάς

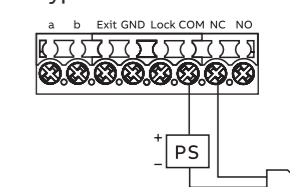
### Type A



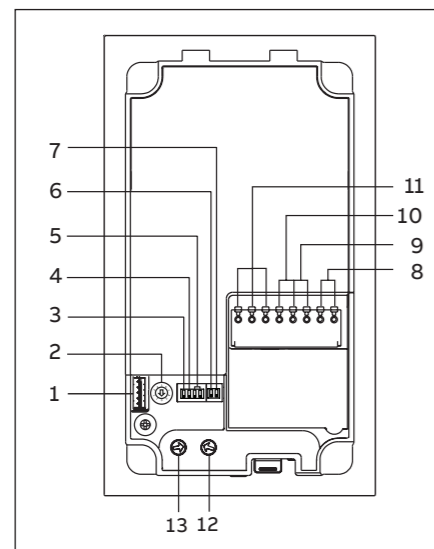
### Type B



### Type C

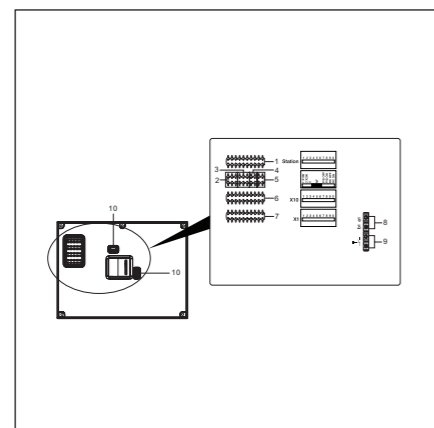


## Περιγραφή συσκευής



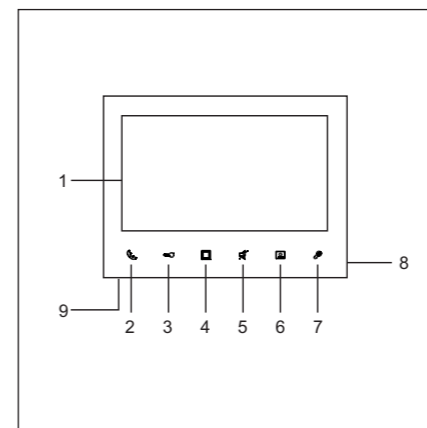
No.	Περιγραφή
1	Θύρα για αναβάθμιση λογισμικού
2	Περιστροφικός διακόπτης διευθυνσιοδότησης εξωτερικής μονάδας (1-9). Εάν υπάρχει μόνο μια μπουτονέρα στο σύστημα ρυθμίστε τον επιλογικό διακόπτη στη θέση 1.
3	Επιλογή αναπαραγωγής ήχου μπουτόν εξωτερικής μονάδας ( ON/ OFF)
4	<b>Ενεργοποίηση ήχου σε όλες τις εσωτερικές μονάδες μίας οικίας: ON/OFF</b> Εάν GC=ON, με το πάτημα του πλήκτρου της μπουτονιέρας χτυπούν ταυτόχρονα όλες οι εσωτερικές μονάδες
5	<b>Ρύθμιση λειτουργίας μπουτόν εξωτερικής μονάδας</b> 3 -> OFF, 4 -> OFF = κλήση εσωτερικής μονάδας 001
6	<b>Ρύθμιση λειτουργίας βίντεο PAL/NTSC</b> OFF = PAL video mode ON = NTSC video mode
7	<b>Ρύθμιση προεπιλεγμένης κλειδαριάς</b> OFF = ρύθμιση (Lock-GND) ως κύρια κλειδαριά ON = ρύθμιση (COM-NC-NO) ως κύρια κλειδαριά *Η κύρια κλειδαριά ελέγχεται από το μπουτόν με εικονίδιο το "κλειδί", της εσωτερικής μονάδας
8	(a,b) ακροδέκτες τροφοδοσίας
9	Ακροδέκτες για μπουτόν εξόδου (Exit-GND)
10	Ακροδέκτες με τάση εξόδου για κυπρί (Lock-GND)
11	Ακροδέκτες/ψυχή επαφή (COM-NC-NO) για κυπρί/φωτισμό
12	Περιστροφικός διακόπτης για ρύθμιση χρόνου ενεργοποίησης κυπρί κύριας κλειδαριάς, 1-10s
13	Περιστροφικός διακόπτης ρύθμισης έντασης ήχου

## Περιγραφή τερματικού



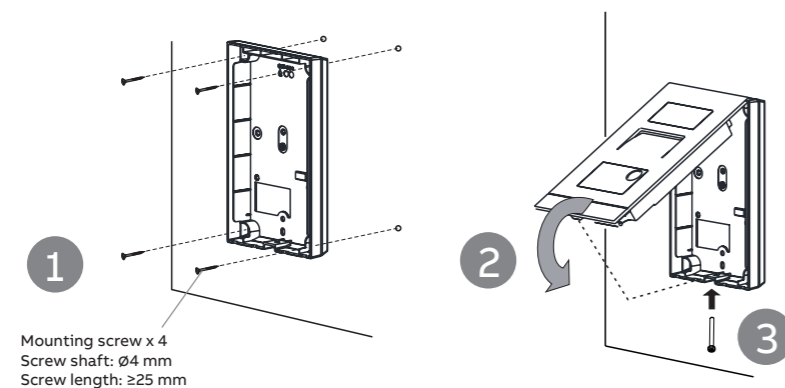
No.	Περιγραφή
1	<b>Διεύθυνση προεπιλεγμένης εξωτερικής τηλεφωνικής συσκευής</b> Προσαρμόστε τον συνδετήρα βραχυκυκλωτήρα ώστε να ρυθιστεί η διεύθυνση της προεπιλεγμένης εξωτερικής τηλεφωνικής συσκευής (1-9).
2	<b>Ψηφίο εκατοντάδων εσωτερικής τηλεφωνικής συσκευής</b> Προσαρμόστε τον συνδετήρα βραχυκυκλωτήρα ώστε να ρυθιστεί το ψηφίο εκατοντάδων της εσωτερικής τηλεφωνικής συσκευής μεταξύ "X200", "X100" και "0".
3	Καμία λειτουργία
4	<b>Κύρια/δευτερεύουσα εσωτερική τηλεφωνική συσκευή</b> Μόνο μία εσωτερική τηλεφωνική συσκευή σε κάθε διαμέρισμα μπορεί να ρυθμιστεί ως κύρια, δηλ. "Primary" (ON=Primary).
5	<b>Αντίσταση τερματικού</b> Σε εγκαταστάσεις βίντεο ή ανάμεικτες εγκαταστάσεις ήχου και βίντεο, ο διακόπτης πρέπει να είναι ρυθμισμένος ως 'RC on' στην τελευταία συσκευή της γραμμής (ON=RC on).
6	<b>Ψηφίο δεκάδων εσωτερικής τηλεφωνικής συσκευής</b> Προσαρμόστε τον συνδετήρα βραχυκυκλωτήρα ώστε να ρυθιστεί το ψηφίο δεκάδων της εσωτερικής τηλεφωνικής συσκευής (0-9).
7	<b>Ψηφίο μονάδων εσωτερικής τηλεφωνικής συσκευής</b> Προσαρμόστε τον συνδετήρα βραχυκυκλωτήρα ώστε να ρυθιστεί το ψηφίο μονάδων της εσωτερικής τηλεφωνικής συσκευής (0-9).
8	<b>a1, b1 = Θύρα διαύλου</b>
9	μια ξηρή επαφή, όπως ένα κουμπί κουδουνιού
10	Μόνο για εργοστασιακή χρήση

## Στοιχεία ελέγχου

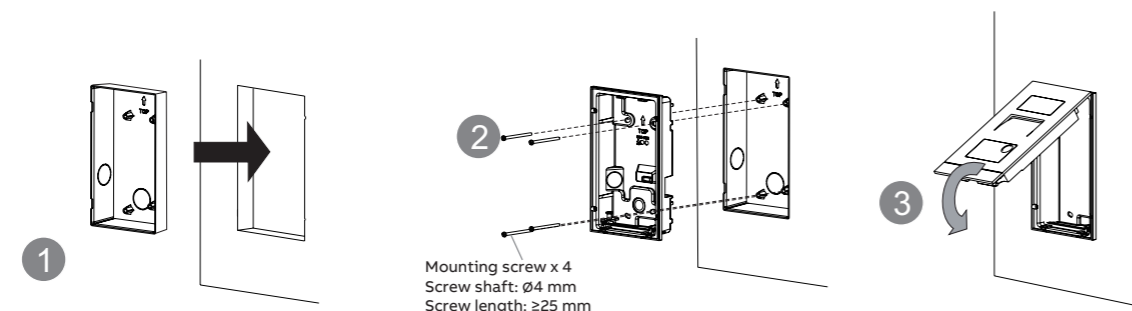


No.	Περιγραφή
1	Έγχρωμη οθόνη 7"
2	<b>Κουμπί κλήσης</b> • Στην κατάσταση αναμονής, πατήστε για πρόσβαση στην οθόνη "Intercom" • Κατά τη διάρκεια ενός αιτήματος κλήσης, πατήστε για αποδοχή της κλήσης • Κατά τη διάρκεια της επικοινωνίας, πατήστε για τερματισμό της κλήσης • Κατά την επιτήρηση, πατήστε για να ενεργοποιήσετε τη χειροκίνητη κλήση
3	<b>Κουμπί ξεκλειδώματος</b> • Στην κατάσταση αναμονής, πατήστε για να απελευθερώσετε το προεπιλεγμένο κλείδωμα της προεπιλεγμένης εξωτερικής τηλεφωνικής συσκευής. Πατήστε παρατεταμένα για 3 δευτερόλεπτα για να ενεργοποιήσετε/απενεργοποιήσετε τη λειτουργία "Auto unlock" στην κύρια εσωτερική τηλεφωνική συσκευή • Κατά τη διάρκεια ενός αιτήματος κλήσης ή μιας επικοινωνίας, πατήστε για να απελευθερώσετε το προεπιλεγμένο κλείδωμα της εξωτερικής τηλεφωνικής συσκευής η οποία καλεί • Κατά τη διάρκεια της επιτήρησης, πατήστε για να απελευθερώσετε το προεπιλεγμένο κλείδωμα της εξωτερικής τηλεφωνικής συσκευής η οποία βρίσκεται υπό επιτήρηση
4	<b>Κουμπί προγράμματος</b> Στην κατάσταση αναμονής, πατήστε για να απελευθερώσετε το 2ο κλείδωμα της προεπιλεγμένης εξωτερικής τηλεφωνικής συσκευής από προεπιλογή. Αν στο κουμπί προγράμματος είναι ρυθμισμένες πολλαπλές λειτουργίες, πατήστε για πρόσβαση στην οθόνη "Program button".
5	<b>Κουμπί σίγασης</b> • Στην κατάσταση αναμονής, πατήστε για ενεργοποίηση/σίγαση του ήχου κλήσης • Στην κατάσταση αναμονής, πατήστε παρατεταμένα για σίγαση του ήχου κλήσης όλων των εσωτερικών τηλεφωνικών συσκευών στο ίδιο διαμέρισμα • Κατά τη διάρκεια ενός αιτήματος κλήσης, πατήστε για ενεργοποίηση/σίγαση του ήχου κλήσης και η κλήση θα τερματιστεί μετά από 5 δευτ • Κατά τη διάρκεια της επικοινωνίας, πατήστε για ενεργοποίηση/σίγαση του μικροφώνου
6	<b>Κουμπί επιτήρησης</b> • Στην κατάσταση αναμονής, πατήστε για παρακολούθηση της προεπιλεγμένης εξωτερικής τηλεφωνικής συσκευής • Κατά τη διάρκεια ενός αιτήματος κλήσης, αν χρησιμοποιείται η λειτουργία "One on" στο (μίνι) κεντρικό σύστημα, μόνο η κύρια εσωτερική τηλεφωνική συσκευή μπορεί να εμφανίσει την εικόνα, για τη δευτερεύουσα εσωτερική τηλεφωνική συσκευή το κουμπί αυτό πρέπει να πατηθεί για τη λήψη της εικόνας • Κατά τη διάρκεια της επικοινωνίας, πατήστε παρατεταμένα για τη λήψη ενός στιγμιότυπου • Κατά τη διάρκεια της επιτήρησης, πατήστε για εναλλαγή στην επόμενη ροή βίντεο ή για τερματισμό της επιτήρησης
7	<b>Κουμπί ρύθμισης</b> • Στην κατάσταση αναμονής, πατήστε για είσοδο στις ρυθμίσεις του συστήματος • Κατά τη διάρκεια της επικοινωνίας ή της επιτήρησης, πατήστε για ρυθμίσετε την ένταση ήχου, το χρώμα, την αντίθεση και τη φωτεινότητα
8	Μικρόφωνο
9	Ηχείο

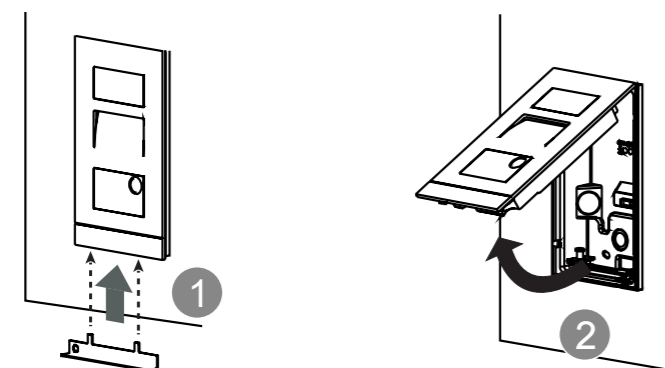
### Μini OS μπουτονιέρα για επίτοιχη τοποθέτηση



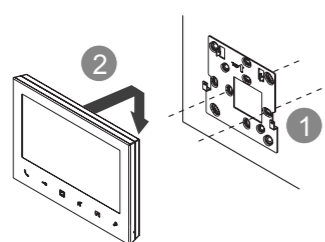
### Μini OS μπουτονιέρα για χωνευτή τοποθέτηση



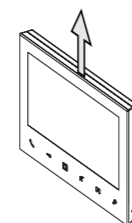
### Απεγκατάσταση Μini OS μπουτονιέρας



### Τοποθέτηση οθόνης WiFi



### Απεγκατάσταση οθόνης WiFi



### Μini OS μπουτονιέρα και χρήση κάρτας ID

#### Δημιουργία πρώτης κάρτας

Εάν η μπουτονιέρα δεν έχει εγγεγραμμένη καμία κάρτα, το LED ενεργοποίησης του κυπρί αναβοσβήνει αρχικά σε πράσινο χρώμα και κατόπιν πορτοκαλί και κόκκινο. Για τη δημιουργία της πρώτης κάρτας διαχειριστή, έχετε 60 s αφού ενεργοποιήσετε την Μini OS, να προσεγγίσετε στη μονάδα μία κάρτα για μία φορά. Το LED θα φωτίζει συνεχόμενα πράσινα, εάν η διαδικασία ήταν επιτυχής. Σημειώστε ότι η κάρτα διαχειριστή δεν λειτουργεί ως κάρτα χρήστη και δεν μπορεί να χρησιμοποιηθεί για άνοιγμα της Μini OS.

Σε κατάσταση standby, μπορούν να πραγματοποιηθούν οι παρακάτω λειτουργίες:

Λειτουργία	Εντολή	LED ενεργοποίησης κυπρί
Εγγραφή χρήστη	Προσεγγίστε την κάρτα διαχειριστή 2 φορές και ηχεί 1 φορά	Αναβοσβήνει πορτοκαλί 2 φορές Light green
Διαγραφή χρήστη	Προσεγγίστε την κάρτα χρήστη 1 φορά Προσεγγίστε την κάρτα διαχειριστή 3 φορές και ηχεί 2 φορές	Πράσινο φως Αναβοσβήνει πορτοκαλί 3 φορές Light green
Άνοιγμα πόρτας	Προσεγγίστε την κάρτα χρήστη 1 φορά Προσεγγίστε την εγγεγραμμένη ID κάρτα 1 φορά	Πράσινο φως Πράσινο φως

#### Επαναφορά μπουτονιέρας Μini OS στις εργοστασιακές ρυθμίσεις

1. Διακόψτε την τροφοδοσία
2. Ρυθμίστε τους περιστροφικούς διακόπτες στο "0" και τους μικροδιακόπτες στο "OFF"
3. Συνδέστε την τροφοδοσία
4. Κρατήστε πατημένο το πρώτο μπουτόν για 3 s
5. Εάν η διαδικασία ήταν επιτυχής το LED ενεργοποίησης του κυπρί θα αναβοσβήνει σε πράσινο, πορτοκαλί και κόκκινο χρώμα



#### Αναλυτικές πληροφορίες θα βρείτε στο εγχειρίδιο χρήστη

1. Μπείτε στην ιστοσελίδα του προϊόντος σκανάροντας τον κωδικό QR code.
2. Κατεβάστε το αρχείο από το διαθέσιμο πεδίο των "Downloads".



Posto Esterno Mini



Monitor 4, 3" WiFi

#### Service

##### Για Ευρώπη:

ABB S.p.A - Viale dell'Industria 18, 20010  
Vittuone (MI), Italy

##### Για χώρες εκτός Ευρώπης:

ABB Xiamen Smart Technology Co., Ltd.  
No. 881, FangShanXiEr Road, Xiang'An Industrial Area,  
Torch Hi-Tech Industrial Development Zone, Xiamen, Fujian 361000, China



---

**ABB Xiamen Smart Technology Co., Ltd.**

No. 881, FangShanXiEr Road, Xiang'An  
Industrial Area, Torch Hi-Tech Industrial  
Development Zone, Xiamen, Fujian, 361000  
China

Tel: +86 592 295 9000

Fax: +86 592 562 5072

[www.abb.com](http://www.abb.com)

