

Česky

Systémový modul

VAROVÁNÍ

Během přímého nebo nepřímého kontaktu s díly pod napětím procházejí tělem člověka nebezpečný proud. Může tak dojít k úrazu elektrickým proudem, popáleninám nebo i usmrcení!

- Před montáží anebo rozebráním odpojte síťové napájení!
- Práci v napájecí soustavě 230 V světe pouze odborným pracovníkům.

Montážní pokyny si prosím pečlivě přečtěte a uschovejte je pro pozdější použití.

Další informace pro uživatele získáte na www.abb.com/freethome nebo po naskenování kódu QR.

Informace o zabudování systému naleznete v příručce k systému (<http://www117.abb.com/index.asp?thema=14775>).

Zamýšlené použití

Systémový modul je zařízením centrálního řízení a uvedení do provozu. Propojuje prvky systému ABB-free@home s chytrými telefony, tablety nebo počítačem. Prvky systému rozpoznává a parametrizuje. Vykonnává i časové a astronomické funkce a slouží jako ústředna pro přepínání funkcí prostřednictvím aplikace ABB-free@home. Systém smí obsahovat pouze jeden systémový modul.

Podrobné informace o rozsahu funkcí naleznete v technické referenční příručce (viz kód QR).

Pro podrobné informace o kybernetické bezpečnosti viz kód QR.

Technické údaje

Napájení	6200 SM/SAP-S-1-84: 230 V~ 70 mA, 50/60 Hz;
Napětí sběrnice	24 V DC (prostřednictvím samostatného napájecího adaptéru)
Zapojení	Připojovací svorka sběrnice: 0,4-0,8 mm Typ kabelu: J-Y(St)Y, 2x2x0,8 mm Odizolování vodičů: 6-7 mm
Konektor RJ	RJ 45
Krytí	IP20
Teplota okolí	- 5 °C až + 45 °C
Skladovací teplota	- 20 °C až + 70 °C

Montáž

Montáž pouze na pevné plochy v suchých vnitřních prostorech. Dodržujte ve vztahu k možnostem připojení aktuálně platná nařízení!

- Vedení sběrnice se nachází vždy na zadní straně!
- Varianta A:** Připojte napájecí kabel 230 V, vedení sběrnice a vodič CAT (volitelný pro LAN) zezadu.
- Varianta B:** Připojte vedení sběrnice zezadu; připojte napájecí kabel 230 V a vodič CAT (volitelný pro LAN) na povrch a propojte zespolu.

Zapojení

- Propojené kabely CAT se připojují přímo konektorem RJ45. Použijte pouze stíněné kabely CAT!
- Systémy se stálým připojením vně systému musí obsahovat snadný přístup k izolační části.
- Systémy připojené zásuvkou musí obsahovat snadno přístupnou zásuvku namontovanou v blízkosti systému.

VAROVÁNÍ

Nebezpečí zkratu.

- Dodržujte vzdálenost (> 10 mm) mezi elektrickými okruhy SELV a ostatními elektrickými okruhy!
- Jestliže minimální vzdálenost nestačí, použijte krabičky pro elektroniku / izolační trubky.

Vytvořte spojení podle schématu zapojení.

Uvedení do provozu

- Všechna zařízení systému musí být správně zapojena a připojena k vedení sběrnice!
- Doporučení: Prostřednictvím WLAN propojte zařízení s chytrým telefonem, tabletem nebo PC.
- Další možnosti připojení naleznete v technické příručce (viz kód QR).

Vytvoření spojení prostřednictvím WLAN:

- Připojte systémový modul k WLAN (heslo viz napájecí adaptér (T)).
- Otevřete úvodní webovou stránku:
 - automatické v případě využití aplikace ABB-free@home;
 - pomocí UPnP (síťová nastavení -> poklepejte na zařízení);
 - prohlížečem (zadejte adresu IP: 192.168.2.1).
- Spustí se dialog pro základní nastavení.
 - Podrobné informace o uvedení do provozu a integraci a parametrizaci sítě naleznete v technické příručce a online nápovědě pro systémový modul (www.abb.com/freethome).

Obsluha

- Režim aktivace/deaktivace systémového modulu (WLAN zapnuto/vypnuto);
LED svítí/zhasnutá: aktivní/neaktivní
- LED svítí: spojení s LAN nebo WLAN; LED zhasnutá: není spojení; LED bliká: spojení se navazuje
- LED 50% svítí: připojeno ke zdroji napětí, zařízení se spouští; LED svítí: zařízení je připraveno k provozu; LED zhasnutá: není napětí; LED bliká: porucha

Resetujte současným stlačením všech tlačítek během procesu spouštění.

Servis

Busch-Jaeger Elektro GmbH - společnost skupiny ABB,
Freisenbergstraße 2, D-58513 Lüdenscheid,
www.BUSCH-JAEGER.com; Tel.: +49 2351 956-1600

Deutsch

System Access Point

WARNUNG

Bei direktem oder indirektem Kontakt mit spannungsführenden Teilen kommt es zu einer gefährlichen Körperdurchströmung. Elektrischer Schock, Verbrennungen oder der Tod können die Folge sein.

- Vor Montage und Demontage Netzspannung freischalten!
- Arbeiten am 230 V-Netz nur von Fachpersonal ausführen lassen.

Montageanleitung sorgfältig lesen und aufbewahren.

Weitere Benutzerinformationen unter www.busch-jaeger.de/freethome | www.abb.com/freethome oder durch Scannen des QR-Codes.

Informationen zur Systemeinbindung siehe Systemhandbuch (www.busch-jaeger.de/freethome) | www.abb.com/freethome).

Bestimmungsgemäßer Gebrauch

Der System Access Point ist das zentrale Kontroll- und Inbetriebnahmegerät. Er verbindet die free@home-Teilnehmer mit Smartphone, Tablet oder PC. Während der Inbetriebnahme werden hierüber Teilnehmer identifiziert und parametriert. Zusätzlich führt er Zeit- und Astro-Programme aus und dient als Vermittler, um Funktionen mittels der free@home-App zu schalten. Es darf jeweils nur ein System Access Point pro System installiert sein.

- Ausführliche Informationen zum Funktionsumfang siehe Technisches Handbuch (siehe QR-Code).
- Annahmen zur Cyber Security siehe QR-Code

Technische Daten

Stromversorgung	6200 AP/SAP-S-1-84: 230 V~ 70 mA, 50/60 Hz; SAP-S-127.1: 127 V~ 120 mA, 50/60 Hz; Schraubklemmen: 2x2,5 mm ² starr; 2x1,5 mm ² flexibel
Busspannung	24 VDC (über separates Netzteil)
Anschluss	Busanschlussklemme: 0,4-0,8 mm Leitungstyp: J-Y(St)Y, 2x2x0,8 mm Abisolierung: 6-7 mm
RJ-Steckverbindung	RJ45
Schutzart	IP20
Umgebungstemperatur	- 5 °C – + 45 °C
Lagertemperatur	- 20 °C – + 70 °C

Montage

Ortsfeste Aufputzmontage nur in trockenen Innenräumen. Anschlussoptionen mit den geltenden Vorschriften beachten!

- Die Busleitung wird immer rückseitig eingeführt!
- Option A:** Zuleitung, Busleitung und CAT Leitung (optional für LAN) rückseitig einführen.
- Option B:** Busleitung rückseitig einführen; 230 V Zuleitung und CAT Leitung (optional für LAN) auf Putz verlegen und unterseitig einführen.

Anschluss

- Anschluss gepatchter CAT Leitungen erfolgt direkt über RJ45 Steckbuchse. Nur geschirmte CAT Leitungen verwenden!
- Bei Einrichtungen mit Festanschluss außerhalb der Einrichtung muss eine leicht zugängliche Trennvorrichtung vorhanden sein.
- Bei Einrichtungen mit Steckanschluss muss die Steckdose nahe der Einrichtung angebracht und leicht zugänglich sein.

WARNUNG

Kurzschlussgefahr.

- Auf eine räumliche Trennung (> 10 mm) der SELV-Stromkreise zu anderen Stromkreisen achten!
- Bei Unterschreiten des Mindestabstandes z.B. Elektronikboxen / Isolierschläuche verwenden.

Anschluss gemäß Anschlussgrafik vornehmen.

Inbetriebnahme

- Alle Geräte des Systems müssen korrekt verkabelt und an die Buslinie angeschlossen sein!
- Empfehlung: Gerät per WLAN mit einem Smartphone, Tablet oder PC verbinden.
- Weitere Verbindungsmöglichkeiten siehe Technisches Handbuch (siehe QR-Code).

Verbindung über WLAN herstellen:

- Mit WLAN des System Access Point verbinden (Passwort siehe Netzteil (T)).
- Öffnen der web-basierten Inbetriebnahme:
 - bei installierter free@home-App automatisch;
 - über UPnP (Netzwerkeinstellungen -> Doppelklick auf Gerät);
 - über Browser (Eingabe IP-Adresse: 192.168.2.1).
- Dialog für Grundeinstellungen startet.
 - Ausführliche Informationen zu Inbetriebnahme, Netzwerkeinbindung und Parametrierung befinden sich im Technischen Handbuch und in der Onlinehilfe des System Access Point (www.busch-jaeger.de/freethome | www.abb.com/freethome).

Bedienung

- Aktiviert/deaktiviert Accesspoint-Modus (WLAN an/aus);
LED an/aus: aktiv/inaktiv
- LED an: Verbindung mit LAN oder WLAN; LED aus: Keine Verbindung; LED blinkt: Verbindungsversuch
- LED 50% an: Spannung liegt an, Gerät bootet; LED an: Gerät betriebsbereit; LED aus: Keine Spannung; LED blinkt: Fehlerfall

Reset durch gleichzeitiges Drücken aller Tasten während Bootvorgang.

Service

Busch-Jaeger Elektro GmbH - Ein Unternehmen der ABB Gruppe,
Freisenbergstraße 2, D-58513 Lüdenscheid,
www.BUSCH-JAEGER.de;
Tel.: +49 2351 956-1600; 0800 3733 28 4; CH: +41 58 586 07 00

English

System Access Point

WARNING

Dangerous currents flow through the body when coming into direct or indirect contact with live components. This can result in electric shock, burns or even death.

- Disconnect the mains power supply prior to installation and/or disassembly!
- Permit work on the 230 V supply system to be performed only by specialist staff.

Please read the mounting instructions carefully and keep them for future use.

Additional user information is available at www.abb.com/freethome or by scanning the QR code.

For information on system integration please see the system manual (www.abb.com/freethome).

Intended use

The System Access Point is the central control and commissioning device. It connects the free@home participants with smartphone, tablet or PC. It is used to identify and parameterise participants. It also executes time and astro programs and serves as exchange to switch functions via the free@home app. Only one System Access Point is permitted to be installed per system.

- For detailed information about the range of functions see the technical reference manual (see QR code).
- For details on Cyber Security see QR code.

Technical data

Power supply	6200 SM/SAP-S-1-84: 230 V~ 70 mA, 50/60 Hz; SAP-S-127.1: 127 V~ 120 mA, 50 / 60 Hz; Screw-type terminals: 2x2.5 mm ² rigid; 2x1.5 mm ² flexible
Bus voltage	24 VDC (via a separate power adaptor)
Connection	Bus connection terminal: 0.4-0.8 mm Cable type: J-Y(St)Y, 2x2x0.8 mm Wire stripping: 6-7 mm
RJ connector	RJ 45
Protection type	IP20
Ambient temperature	- 5 °C to + 45 °C
Storage temperature	- 20 °C to + 70 °C

Mounting

Stationary surface-mounting in interior dry rooms only. Observe the currently valid regulations regarding the options for connection!

- The bus line is always inserted on the rear side!
- Option A:** Insert the 230 V - power cord, bus line and CAT wire (optional for LAN) on the rear side.
- Option B:** Insert the bus line on the rear side; install the 230 V power cord and CAT wire (optional for LAN) on the surface and insert on the underside.

Connection

- Patched CAT wires are connected directly via the RJ45 female connector. Use only shielded CAT cables!
- Systems with a permanent connection outside the system must have an easy to access isolator installed.
- For systems with a plug connection the socket outlet must be installed close to the system and be easily accessible.

WARNING

Risk of short-circuit.

- Observe the spatial division (> 10 mm) of SELV electric circuits to other electric circuits!
- If the minimum distance is insufficient, use electronic boxes / insulating tubes.

Establish the connections according to the connection diagram.

Commissioning

- All the devices of the system must be correctly wired and connected to the bus line!
- Recommendation: Connect the device with a smartphone, tablet or PC via WLAN.
- For additional options for connection see the technical reference manual (see QR code).

Establishing the connection via WLAN:

- Connect the System Access Point with WLAN (For password see power adaptor (T)).
- Open the web-based start-up:
 - automatic in case of installed free@home app;
 - via UPnP (network settings -> double click on device);
 - via browser (enter IP address: 192.168.2.1).
- Dialogue for basic settings starts.
 - Detailed information about commissioning, network integration and parameterization is available in the technical reference manual and the online help of the System Access Point (www.abb.com/freethome).

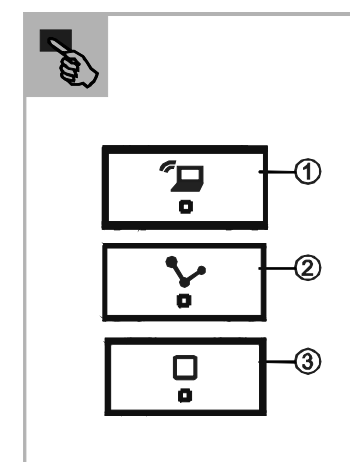
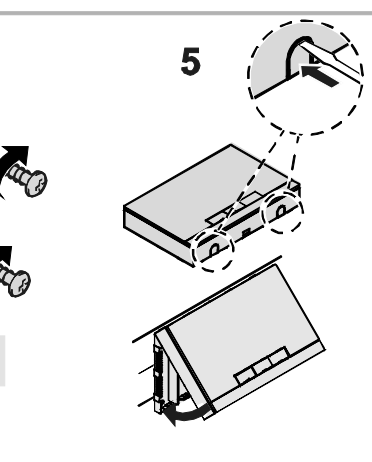
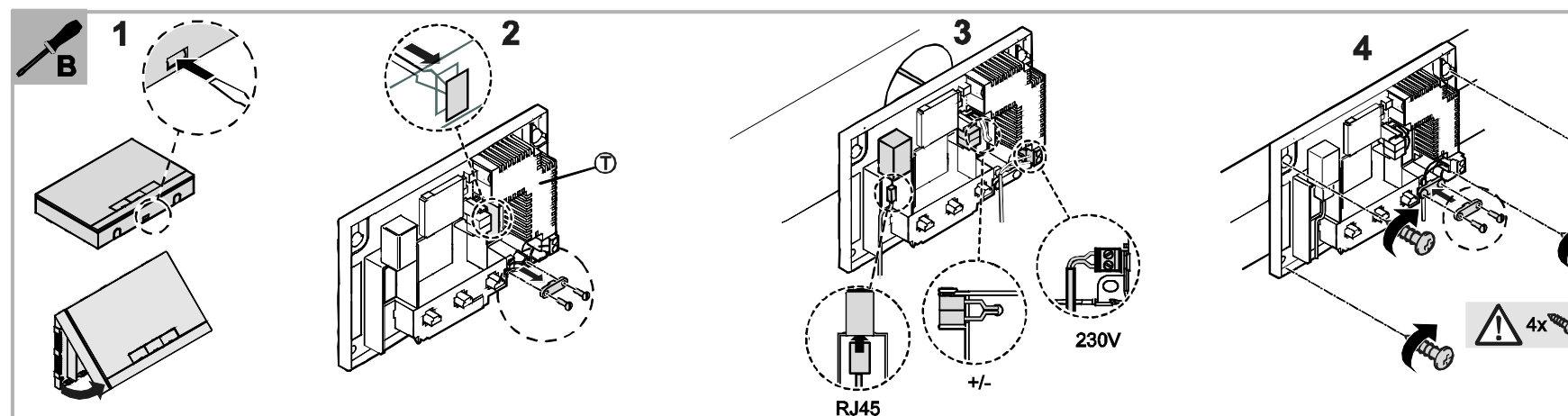
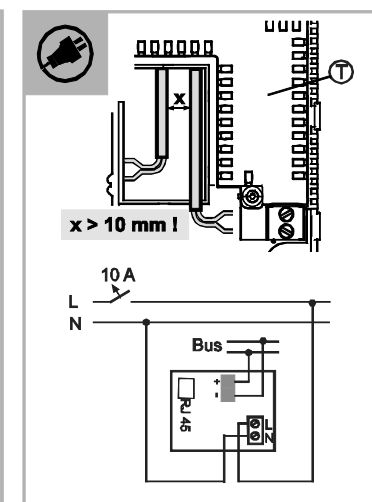
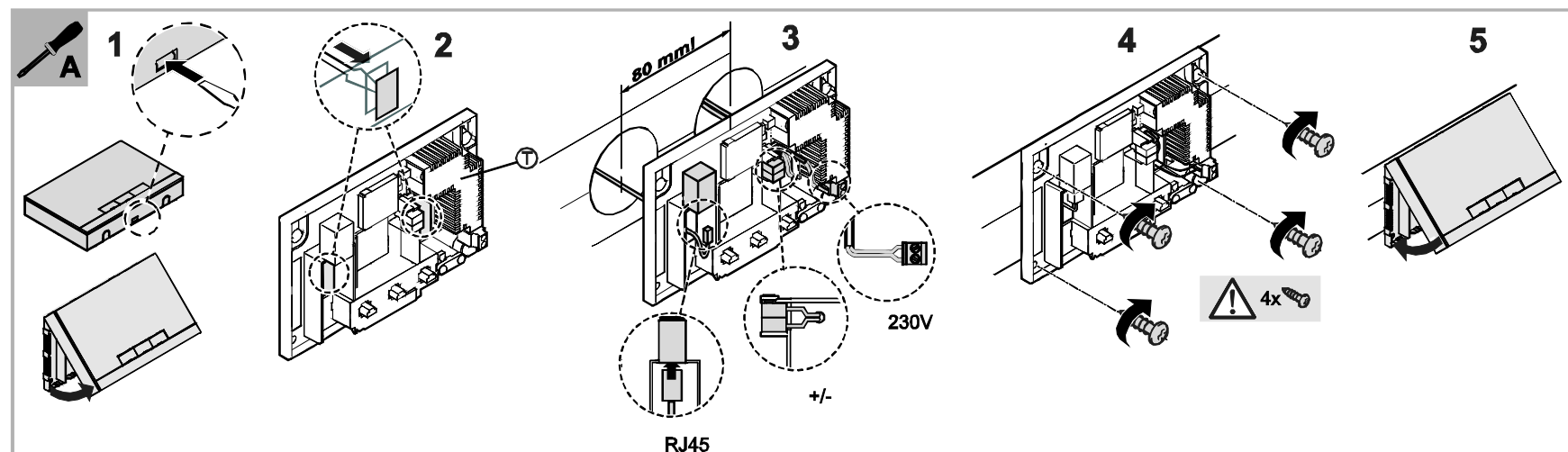
Operation

- Activated/deactivated Access Point mode (WLAN on/off);
LED on/off: active/inactive
- LED on: connection with LAN or WLAN; LED off: no connection; LED flashes: connection in progress
- LED 50% on: voltage is applied, device boots; LED on: device is ready for operation; LED off: no voltage; LED flashes: fault

Reset by simultaneously pressing all buttons during the boot-up process.

Service

Busch-Jaeger Elektro GmbH - an ABB company,
Freisenbergstraße 2, D-58513 Lüdenscheid,
www.BUSCH-JAEGER.com; Tel.: +49 2351 956-1600



Nederlands

System Access Point

WAARSCHUWING

- Bij direct of indirect contact met spanningsgeleidende delen ontstaat een gevaarlijke doorstroming van het lichaam. Elektrische schok, brandwonden of de dood kunnen het gevolg zijn.
- Voor montage en demontage eerst de netspanning uitschakelen!
- Werkzaamheden aan het 230 V-stroomnet uitsluitend laten uitvoeren door een erkend elektrotechnisch installatiebedrijf.

- Montagehandleiding zorgvuldig lezen en bewaren.
- Meer gebruikersinformatie onder www.busch-jaeger.nl/freathome of door scannen van de QR-code.
- Informatie over integratie in een systeem zie systeemhandboek (www.busch-jaeger.nl/freathome).

Beoogd gebruik

- Dit System Access Point is het controle- en inbedrijfnameapparaat. Hij verbindt de free@home-deelnemers met smartphone, tablet of pc. Tijdens de inbedrijfname worden de deelnemers hiermee geïdentificeerd en geparametreerd. Bovendien voert hij tijd- en astroprogramma's uit en is de bemiddelaar om functies met de free@home-app te schakelen. Per systeem moet één System Access Point worden geïnstalleerd.
- Voor uitvoerige informatie over de functieomvang zie technisch handboek (zie QR-code).
- Voor informatie over cyber-security zie de QR-code.

Technische gegevens

Voeding	6200 AP/SAP-S-1-84: 230 V~ 70mA, 50/60 Hz; SAP-S-127.1: 127 V~ 120 mA, 50/60 Hz; Schroefklemmen: 2x2,5 mm ² massief; 2x1,5 mm ² flexibel
Busspanning	24 VDC (via afzonderlijke netvoeding)
Aansluiting	Busaansluitklem: 0,4-0,8 mm Kabeltype: J-Y(St)Y, 2x2x0,8 mm Isolatie verwijderen: 6-7 mm
RJ-connector	RJ45
Beschermingsgraad	IP20
Omgevingstemperatuur	- 5 °C – + 45 °C
Opslagtemperatuur	- 20 °C – + 70 °C

Montage

- Vaste opbouwmontage alleen in droge binnenruimtes. Aansluitopties met de geldende voorschriften in acht nemen!
- De buskabel wordt altijd aan de achterkant ingevoerd!
- Optie A:** 230-V-kabel, buskabel en CAT-kabel (optioneel voor LAN) aan de achterkant invoeren.
- Optie B:** busleiding aan de achterkant invoeren; 230-V-kabel en CAT-kabel (optioneel voor LAN) op stucwerk leggen en aan de onderkant invoeren.

Aansluiting

- Aansluiting gepatchte CAT-kabels direct via RJ45-connector. Uitsluitend geïsoleerde CAT-leidingen gebruiken!
- Bij installaties met vaste aansluiting buiten de installatie moet een eenvoudig toegankelijk scheidingssysteem aanwezig zijn.
- Bij installaties met steek aansluiting moet de wandcontactdoos in de buurt aangebracht en eenvoudig toegankelijk zijn.

WAARSCHUWING

- Gevaar voor kortsluiting.
- Voor een ruimtelijke scheiding (> 10 mm) van SELV-stroomkringen tot andere stroomkringen zorgen.
- Bij overschrijden van de minimale afstand bijvoorbeeld elektronische dozen / isolatieslangen gebruiken.

- Aansluiting aan de hand van aansluitschema uitvoeren.

Inbedrijfname

- Alle apparaten in het systeem moeten correct bedraad en aan de buslijn aangesloten zijn!
- Aanbeveling: apparaat per WLAN met een smartphone, tablet of pc verbinden.
- Voor andere verbindingsopties zie technisch handboek (zie QR-code).

Verbinding maken via WLAN:

- Met WLAN het System Access Point verbinden (voor wachtwoord zie netvoeding (T)).
 - Web-bases inbedrijfname openen:
 - bij geïnstalleerde free@home-app automatisch;
 - via UPnP (netwerkinstellingen -> op apparaat dubbelklikken);
 - via browser (invoer IP-adres: 192.168.2.1).
 - Dialog voor basisinstellingen start.
- Uitvoerige informatie over de inbedrijfname, netwerkintegratie en parametring vindt u in het technische handboek en de onlinehelp van System Access Point (www.busch-jaeger.nl/freathome).

Bediening

1	Activeer / deactiveer de accespointmodus (WLAN aan/uit); Led aan/uit: actief/niet-actief
2	Led aan: verbinding met LAN of WLAN; led uit: geen verbinding; led knippert: verbindingsopting
3	Led 50% aan: spanning aanwezig, apparaat bezig met booten; led aan: apparaat klaar voor gebruik; led uit: geen spanning; led knippert: storing

Reset door het tegelijkertijd indrukken van alle toetsen tijdens het booten.

Service

Busch-Jaeger Elektro GmbH - een onderneming van de ABB-groep, Freisenbergstraße 2, D-58513 Lüdenscheid, www.BUSCH-JAEGER.com; tel: +49 2351 956-1600;

Polski

System Access Point

OSTRZEŻENIE

- Bezpośredni lub pośredni kontakt z częściami pod napięciem prowadzi do niebezpiecznego przepływu prądu elektrycznego przez organizm. Może to spowodować porażenia prądem, poparzenia lub śmierć.
- Przed montażem i demontażem należy odłączyć napięcie sieciowe!
- Prace przy sieci 230 V mogą wykonywać wyłącznie specjaliści!

- Proszę dokładnie przeczytać i zachować instrukcję montażu.
- Dalsze informacje dla użytkownika są dostępne na stronie www.abb.com/freathome lub po zeskanowaniu kodu QR.
- Informacje na temat włączania do systemu są podane w podręczniku systemu (www.abb.com/freathome).

Zastosowanie zgodne z przeznaczeniem

- System Access Point jest centralnym urządzeniem do kontroli i uruchamiania. Łączy on uczestników free@home za pomocą smartfona, tableta lub PC. Podczas uruchamiania odbywa się tu identyfikacja i parametryzacja uczestników. Dodatkowo wykonuje programy czasowe i astro i służy jako urządzenie pośredniczące przełączające funkcję przy użyciu App free@home. W systemie wolno instalować tylko jeden punkt dostępu „System Access Point”.
- Szczegółowe informacje na temat zakresu funkcji są podane w podręczniku technicznym (patrz kod QR).
- Dane dotyczące bezpieczeństwa IT - patrz kod QR.

Parametry techniczne

Zasilanie elektryczne	6200 AP/SAP-S-1-84: 230 V~ 70 mA, 50/60 Hz; SAP-S-127.1: 127 V~ 120 mA, 50/60 Hz; zaciski śrubowe: 2x2,5 mm ² sztywne; 2x1,5 mm ² elastyczne
Napięcie magistrali	24 VDC (przez osobny zasilacz)
Sposób podłączenia	Zacisk przyłączeniowy magistrali: 0,4-0,8 mm; Typ przewodu: J-Y(St)Y, 2x2x0,8 mm; Odizolowanie: 6-7 mm
Połączenie wtykowej RJ	RJ45
Stopień ochrony	IP20
Temperatura otoczenia	- 5 °C – + 45 °C
Temperatura przechowywania	- 20 °C – + 70 °C

Montaż

- Stały montaż natynkowy tylko w suchych pomieszczeniach. Przestrzegać opcji podłączenia z obowiązującymi przepisami!
- Przewód magistrali wprowadza się zawsze z tyłu!
- Opcja A:** wprowadzić z tyłu przewód doprowadzający 230-V, przewód magistralny i przewód CAT (opcja do LAN).
- Opcja B:** wprowadzić z tyłu przewód magistralny, przewód doprowadzający 230-V i przewód CAT (opcja do LAN) ułożyć na tynku i wprowadzić z dołu.

Sposób podłączenia

- Przyłączenie przewodów CAT (patch) odbywa się bezpośrednio przez gniazdo RJ45. Stosować tylko ekranowane przewody CAT!
- W przypadku urządzeń podłączonych na stałe poza urządzeniem należy zainstalować łatwo dostępny rozłącznik.
- W przypadku urządzeń podłączonych wtykowo, gniazdo musi znajdować się w pobliżu urządzenia i być łatwo dostępne.

OSTRZEŻENIE

- Niebezpieczeństwo zwarcia.
- Proszę pamiętać o przestrzennym oddzieleniu (> 10 mm) obwodów prądowych SELV od innych obwodów!
- Jeśli minimalny odstęp nie jest osiągnięty, użyć na przykład puszek elektronicznych lub węży izolacyjnych.

- Podłączenie wykonać zgodnie ze schematem podłączenia.

Uruchomienie

- Wszystkie urządzenia systemu muszą być prawidłowo okablowane i podłączone do linii magistrali!
- Zalecenie: połączyć urządzenie za pomocą WLAN ze smartfonem, tabletem lub PC..
- Dalsze możliwości połączeń - patrz podręcznik techniczny (patrz kod QR).

Nawiązywanie połączenia przez WLAN:

- Podłączyć do WLAN systemowego punktu dostępu „System Access Point” (hasło, patrz zasilacz sieciowy (T)).
 - Otwieranie programu uruchamiania na bazie internetu:
 - przy zainstalowanej App free@home automatycznie;
 - za pośrednictwem UPnP (ustawienia sieci -> podwójne kliknięcie na urządzenie);
 - przez przeglądarkę (adres IP: 192.168.2.1).
 - Uruchamia się dialog ustawień podstawowych.
- Szczegółowe informacje na temat uruchamiania, podłączenia do sieci i parametryzacji znajdują się w podręczniku technicznym oraz w pomocy online System Access Point (www.abb.com/freathome).

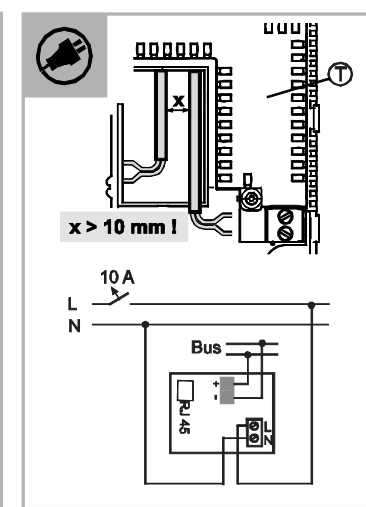
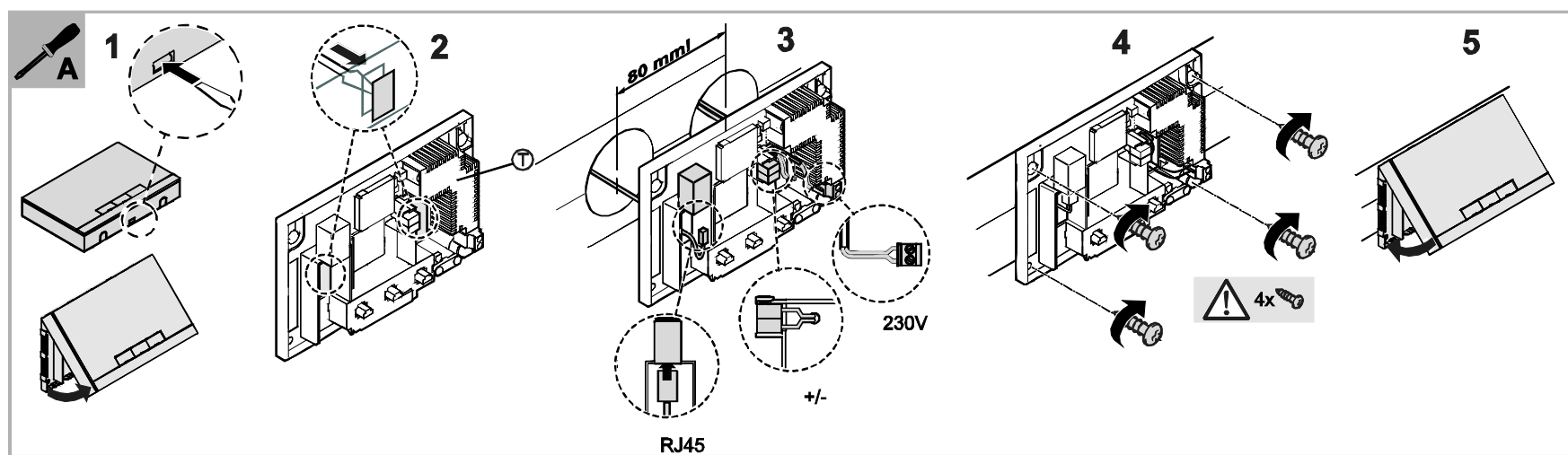
Obsługa

1	Włącza/wyłącza tryb punktu dostępu (WLAN wł./wyl.); LED wł./wyl.: aktywny/nieaktywny
2	LED świeci: połączenie z LAN lub WLAN; LED nie świeci: brak połączenia; LED miga: próba połączenia
3	LED świeci na 50%: napięcie podłączone, urządzenie bootuje; LED świeci: urządzenie gotowe do pracy; LED nie świeci: brak napięcia; LED pulsuje: błąd

Reset przez równoczesne naciśnięcie wszystkich przycisków podczas bootowania.

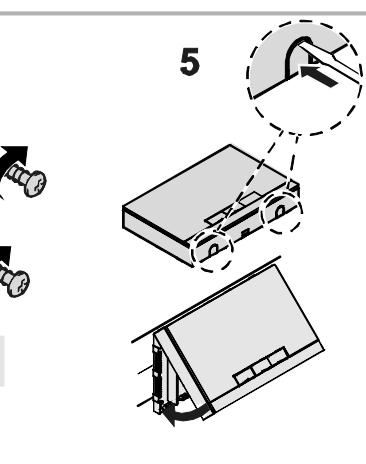
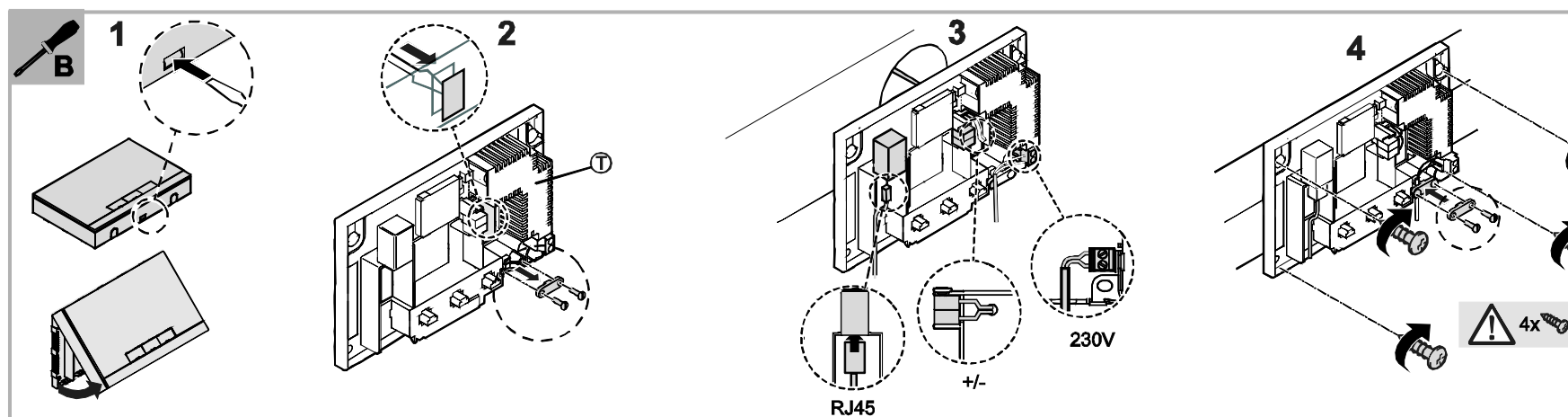
Serwis

Busch-Jaeger Elektro GmbH - przedsiębiorstwo grupy ABB, Freisenbergstraße 2, D-58513 Lüdenscheid, www.BUSCH-JAEGER.com; tel: +49 2351 956-1600



**6200 AP
SAP-S-1-84
SAP-S-127.1**

www.busch-jaeger.de/freathome
www.abb.com/freathome



Русский

System Access Point

ПРЕДУПРЕЖДЕНИЕ

- При прямом или непрямом контакте с токоведущими деталями происходит опасное протекание тока через тело человека. Последствиями этого могут быть электрический шок, ожоги или смерть.
- Перед монтажом и демонтажом оборудования отключите питание!
- Работы в сети с напряжением 230 В должны производиться только специалистами по электрооборудованию!

- Руководство по монтажу следует внимательно прочесть и сохранить.
- Для получения дополнительной информации посетите наш сайт: www.abb.com/freathome или отсканируйте QR-код.
- Информацию об интеграции в систему см. в руководстве пользователя системы (www.abb.com/freathome).

Использование по назначению

- Точка доступа System Access Point является центральным устройством, предназначенным для контроля и ввода в эксплуатацию. Она применяется для соединения абонентских устройств free@home со смартфоном, планшетом или ПК. Последние используются на этапе ввода в эксплуатацию в целях идентификации и настройки абонентских устройств. Помимо этого, она выполняет временные и астрономические программы и служит посредником при включении функций через мобильное приложение free@home-App. Для каждой системы допускается наличие не более одной точки доступа System Access Point.
- Подробную информацию о функциональном объеме см. в Техническом руководстве (см. QR-код).
- Относительно Cyber Security см код QR.

Технические характеристики

Электропитание	6200 AP/SAP-S-1-84: 230 В~ 70 мА, 50/60 Гц; SAP-S-127.1: 127 В ~ 120 мА, 50/60 Гц; Винтовые зажимы: 2x2,5 мм ² жесткие; 2x1,5 мм ² гибкие
Напряжение на шине	24 В DC (от отдельного блока питания)
Подключение	Зажим сопряжения с шиной: 0,4-0,8 мм Тип кабеля: J-Y(S)Y, 2x2x0,8 мм Длина снимаемой изоляции: 6-7 мм
Разъем типа RJ	RJ45
Степень защиты	IP20
Температура окружающей среды	от -5 °C до + 45 °C
Температура хранения	от -20 °C до +70 °C

Монтаж

- Стационарный открытый монтаж допускается только внутри сухих помещений. Опции подключения проверяйте на соответствие действующим нормам!
- Шинный кабель всегда вводится с обратной стороны!
- Опция А:** кабель питания 230 В, шинный кабель и кабель CAT (опция для локальной сети) вводятся с обратной стороны.
- Опция В:** шинный кабель, кабель питания 230 В и кабель CAT (опция для локальной сети) прокладываются поверх стены и вводятся с обратной стороны.

Подключение

- Обжатые кабели CAT подключать напрямую к разъему RJ45. Использовать только экранированные CAT-кабели!
- Если оборудование имеет фиксированное подключение за пределами данного оборудования, следует предусмотреть легкодоступное расцепляющее устройство.
- Если оборудование имеет штекерное подключение, розетку следует разместить поблизости от данного оборудования и обеспечить к ней беспрепятственный доступ.

ПРЕДУПРЕЖДЕНИЕ

- Опасность короткого замыкания.
- Необходимо обеспечить пространственное разделение (> 10 мм) цепей тока относительно других цепей!
- При невозможности соблюдения минимального расстояния следует использовать электронные розетки / изолирующие шланги и т.п.

Ввод в эксплуатацию

- Все устройства системы должны быть правильно разведены и подключены к шине!
- Рекомендация: по WLAN подключить к устройству смартфон, планшет или ПК.
- Дополнительные возможности соединения см. в техническом справочнике (см. код QR).

Соединение по WLAN:

- Выполнить соединение с WLAN точки доступа System Access Point (пароль указан на блоке питания (Т)).
- Открытие веб-помощника по вводу в эксплуатацию:
 - a) автоматически, если установлено приложение free@home;
 - b) по UPnP (сетевые настройки -> двойной щелчок на устройстве);
 - c) через браузер (введите IP-адрес: 192.168.2.1).
- Запустится диалог базовых настроек.
 - Подробная информация по вводу в эксплуатацию, интеграции в сеть и настройке содержится в техническом справочнике и в онлайн-справке к точке доступа System Access Point (www.abb.com/freathome).

Управление

- 1 Включает / выключает режим точки доступа (WLAN вкл/выкл); Светодиод горит/не горит: режим активен/неактивен
- 2 Светодиод горит: соединение с LAN или WLAN; светодиод не горит: нет соединения; светодиод мигает: соединение устанавливается
- 3 Светодиод горит вполсилы: напряжение подано, устройство загружается; светодиод горит: устройство готово к работе; светодиод не горит: нет напряжения; светодиод мигает: сбой

Для сброса одновременно нажмите все кнопки во время загрузки.

Сервисное обслуживание

Busch-Jaeger Elektro GmbH - Предприятие группы ABB, Freisenbergstraße 2, D-58513 Lüdenscheid, www.BUSCH-JAEGER.com; тел: +49 2351 956-1600

Dansk

System Access Point

ADVARSEL

- Ved direkte eller indirekte kontakt med strømførende dele er der risiko for farlig strøm gennem kroppen. Elektrisk stød kan føre til forbrændinger eller medføre dødsfald.
- Afbrud netspændingen før montering og afmontering!
- Alt arbejde på 230 V-strømmatnet skal udføres af kvalificeret personale.

- Læs vejledningen omhyggeligt, og opbevar den til senere brug.
- Du finder yderligere brugerinformationer på www.abb.com/freathome eller ved at scanne QR-koden.
- For information om systemintegration, se systemmanualen (www.abb.com/freathome).

Bestemmelsesmæssig brug

- System Access Point er det centrale kontrol- og idrifttagningsapparat. Det forbinder free@home-enhederne med smartphone, tablet eller PC. Under idriftsætningen bliver enhederne identificeret og parametrene indstillet igennem det. Derudover udfører det tids- og astroprogrammer og fungerer som formidler til omkobling af funktioner ved hjælp af free@home-app'en. Der må kun være installeret ét System Access Point per system.
- For detaljerede oplysninger om funktioner, se den tekniske vejledning (se QR-koden).
- Angivelser om Cyber Security, se QR-koden.

Tekniske data

Strømforsyning	6200 AP/SAP-S-1-84: 230 V~ 70 mA, 50/60 Hz; SAP-S-127.1: 127 V~ 120 mA, 50/60 Hz; Skruelømmer: 2x2,5 mm ² stiv; 2x1,5 mm ² fleksibel
Busspænding	24 VDC (via separat strømforsyning)
Tilslutning	Busterminal: 0,4-0,8 mm Ledningstype: J-Y(S)Y, 2x2x0,8 mm Afsolering: 6-7 mm
RJ-stikforbindelse	RJ45
Kapslingsklasse	IP 20
Omgivende temperatur	- 5 °C – + 45 °C
Opbevaringstemperatur	- 20 °C – + 70 °C

Montering

- Fast overflademontage må kun udføres i tørre, indvendige rum. Overhold tilslutningsmulighederne med de gældende bestemmelser!
- Busledningen indføres altid på bagsiden!
- Alternativ A:** 230 V forsyningsledning, busledning og CAT-ledning (valgfrit til LAN) indføres på bagsiden.
- Alternativ B:** Busledning indføres på bagsiden; 230 V forsyningsledning og CAT-ledning (valgfrit til LAN) føres oven på pudset og indføres på undersiden.

Tilslutning

- Tilslutning af beklædte CAT-ledninger sker direkte via et RJ45-stik. Der må kun anvendes skærmede CAT-ledninger!
- Ved anordninger med fast tilslutning uden for anordningen skal der forefindes en let tilgængelig afbryder.
- Ved anordninger med stiktilslutning skal stikdåsen være anbragt i nærheden af anordningen og være let tilgængelig.

ADVARSEL

- Risiko for kortslutning.
- Ved en rumlig adskillelse (> 10 mm) af SELV-kredsløbet skal du være opmærksom på andre kredsløb!
- Hvis minimumafstanden underskrides, skal du f.eks. bruge elektroniske stikdåser/isolerende bøsninger.

Idrifttagning

- Alle apparater i systemet skal forbindes korrekt og være sluttet til buslinjen!
- Anbefaling: Forbind apparatet med en smartphone, tablet eller PC via WLAN.
- Yderligere forbindelsesmuligheder, se den tekniske vejledning (se QR-koden).

Etablering af forbindelse via WLAN:

- Etabler forbindelse med System Access Pointets WLAN (adgangskode, se strømforsyningen (T)).
- Åbning af webbaseret idrifttagning:
 - a) med installeret free@home-app, automatisk;
 - b) via UPnP (netværksindstillinger -> dobbeltklik på apparat);
 - c) via browser (indtast IP-adresse: 192.168.2.1).
- Dialog til grundindstillinger starter.
 - Detaljerede oplysninger om idrifttagning, netværksforbindelse og parameterindstilling forefindes i den tekniske vejledning og i online-guiden i System Access Point (www.abb.com/freathome).

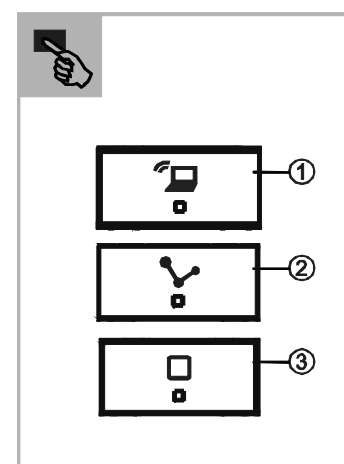
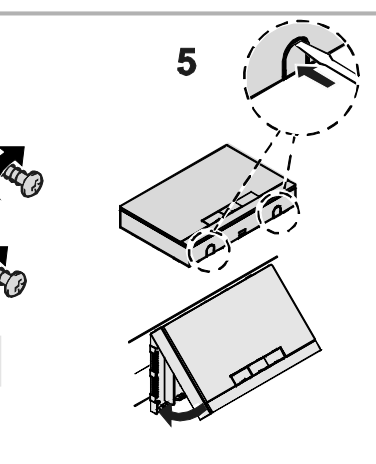
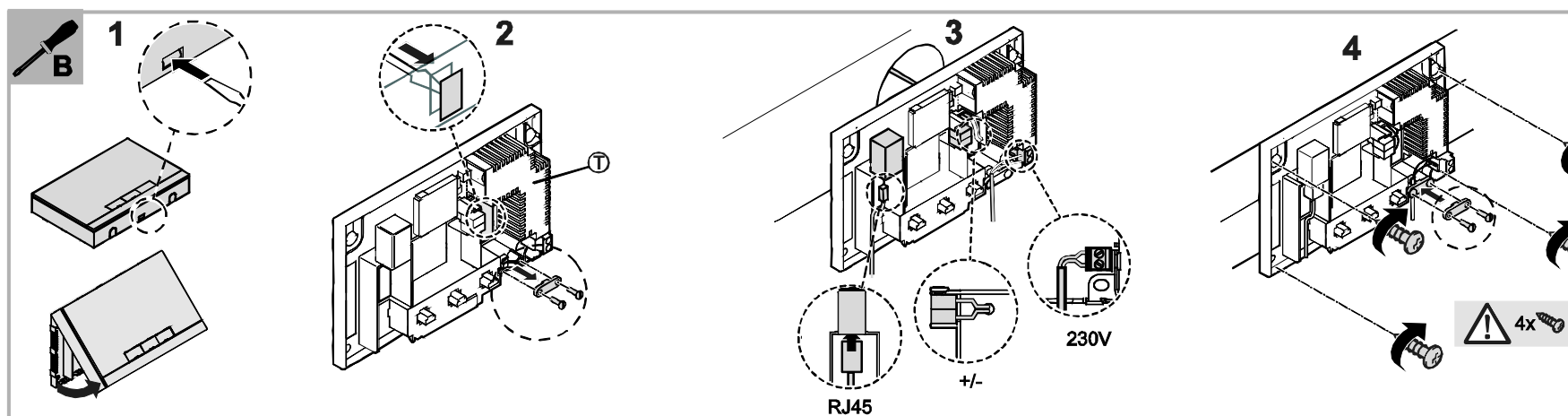
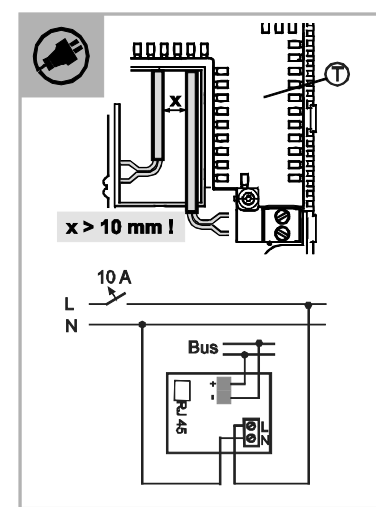
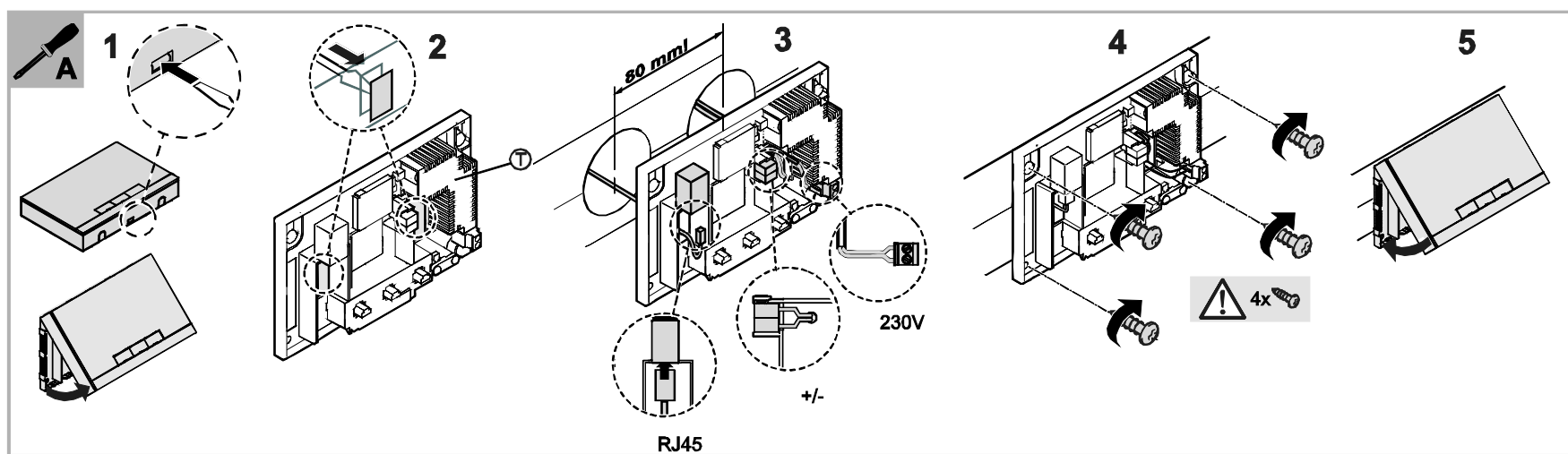
Betjening

- 1 Aktiveret/deaktiveret accesspoint-tilstand (WLAN til/fra); LED tændt/slukket: aktiv/inaktiv
- 2 LED tændt: Forbindelse med LAN eller WLAN; LED slukket: Ingen forbindelse; LED blinker: Forbindelsesforsøg
- 3 LED 50 % tændt: Spændingsførende, apparat starter op; LED tændt: Apparat driftsklar; LED slukket: Ingen spænding; LED blinker: Fejl

Nulstil ved at trykke samtidig på alle taster under opstartsproceduren.

Eftersyn

Busch-Jaeger Elektro GmbH - En virksomhed i ABB-gruppen, Freisenbergstraße 2, D-58513 Lüdenscheid, www.BUSCH-JAEGER.com; Tel: +45 44 595 959



Norsk

System Access Point

ADVARSEL

- Ved direkte eller indirekte kontakt med spenningsførende deler, går farlig strøm gjennom kroppen. Følgen kan være elektrisk støt, forbrønning eller dødssfall.
- Koble fra nettspenningen før montering og demontering!
- Arbeid på 230 V-nettet må bare utføres av fagpersonale.

- Les montasjeveiledningen nøye og ta vare på den.
- Mer brukerinformatjon på www.abb.com/freathome de eller ved å skanne QR-koden.
- Informatjon om systemintegrering, se systemhåndboken (www.abb.com/freathome).

Forskriftsmessig bruk

- System Access Point er det sentrale kontroll- og igangsettelsesapparatet. Det forbinder free@home-deltakere med smarttelefon, nettbrett eller datamaskin. Under igangsettingen blir deltakerne identifisert og parametrisert med den. I tillegg utfører det tids- og Astro-programmer og brukes som formidler for å styre funksjoner ved hjelp av free@home-appen. Bare et System Access Point kan installeres per system.
- Utførlig informasjon om funksjonsomfang, se teknisk håndbok (se QR-kode).
- Opplysninger om Cyber Security, se QR-kode.

Tekniske data

Strømforsyning	6200 AP/SAP-S-1-84: 230 V~ 70 mA, 50/60 Hz; SAP-S-127.1: 127 V~ 120 mA, 50/60 Hz; Skruvklammer: 2x2,5 mm ² stiv; 2x1,5 mm ² fleksibel
Bus-spenning	24 VDC (via separat nettdel)
Tilkobling	Bus-kontaktlemme: 0,4-0,8 mm Ledningstype: J-Y(St)Y, 2x2x0,8 mm Isolasjon: 6-7 mm
Modularstikkforbindelse	RJ45
Kapslingsgrad	IP20
Omgivelsestemperatur	- 5 °C – + 45 °C
Lagringstemperatur	- 20 °C – + 70 °C

Montering

- Fast overflatemontering kun i tørre, innvendige rom. Følg tilkoblingsalternativer med gjeldende forskrifter!
- Bus-ledninger blir alltid ført inn fra baksiden!
- Alternativ A:** Før inn 230-V-tilførselsledning, Bus-ledning og CAT-ledning (alternativ for LAN) fra baksiden.
- Alternativ B:** Før inn Bus-ledning fra baksiden; legg 230 V tilførselsledningen og CAT-ledningen (alternativ for LAN) på murruss og før inn fra undersiden.

Tilkobling

- Tilkobling av sammenkoblede CAT-ledninger direkte ved hjelp av RJ45-stikkkontakten. Bruk skjermede CAT-kabler!
- Ved innretninger med fast tilkobling utenfor innretningen må det finnes en lett tilgjengelig frakoblingsinnretning.
- Ved innretninger med pluggtilkobling må stikkkontakten plasseres i nærheten av innretningen og være lett tilgjengelig.

ADVARSEL

- Fare for kortslutninger.
- Sørg for romlig skille (> 10 mm) av SELV-strømkretser til andre strømkretser!
- Ved underskridelse av minimumsavstanden må det brukes f.eks. elektronikkboxer/isolasjonsslanger.

- Foreta tilkobling iht. koblingskjemaet.

Igangsetting

- Alle apparater i systemet må være kablet korrekt og koblet til Bus-linjen.
- Anbefaling: Forbind apparatet med en smarttelefon, nettbrett eller datamaskin med WLAN.
- Fjere forbindelsesmuligheter, se teknisk håndbok (se QR-kode).

Opprett forbindelse ved hjelp av WLAN:

- Forbinde System Access Point med WLAN (passord, se nettdel (T)).
- Åpne den nettbaserte igangsettingen:
 - ved installert free@home-app automatisk;
 - med UPnP (Nettverksinnstillinger -> Dobbelklikk på apparatet);
 - med nettleser (skriv inn IP-adresse: 192.168.2.1).
- Dialog for grunninnstillinger starter.
 - Detaljerte informasjon om igangsetting, nettverks-integrering og parametring finner du i den tekniske håndboken og i online-hjelpen til System Access Point (www.abb.com/freathome).

Betjening

1	Aktiverer/ deaktiverer Accespoint-modusen (WLAN på/av); LED på/av: aktiv/inaktiv
2	LED på: Forbindelse via LAN eller WLAN; LED av: Ingen forbindelse; LED blinker: Forbindelsesforsøk
3	LED 50% på: Spenning finnes, apparatet starter; LED på: Apparat driftsklar; LED av: Ingen spenning; LED blinker: Feil

- Tilbakestill ved å trykke alle taster samtidig under oppstart.

Service

Busch-Jaeger Elektro GmbH - Et selskap i ABB-gruppen
Freisenbergstraße 2, D-58513 Lüdenscheid,
www.BUSCH-JAEGER.com; Tel: +47 03 500

Svenska

System Access Point

VARNING

- Direkt eller indirekt kontakt med spänningsförande delar leder till farlig genomströmning i kroppen. Följden kan bli elchock, brännskador eller död.
- Före montering och demontering ska nåtspänningen frikopplas!
- Arbeten på 230 V-nätet får endast utföras av fackmän.

- Läs monteringsanvisningen noggrant och spara den.
- Mer användarinformatjon får du genom att gå in på www.abb.com/freathome eller genom att scanna QR-koden
- För informatjon om systemintegrering, se systemmanualen (www.abb.com/freathome).

Ändamålsenlig användning

- System Access Point är den centrala styrnings- och ibruktagningseenheten. Den för binder free@home-deltagarna med smartphoner, tablets eller dator. Under ibruktagningen identifieras och parametreras deltagare med den. Dessutom utför den tids- och astro-program och fungerar som förmedlare för att koppla funktioner med hjälp av free@home-appen. Det får endast finnas en System Access point installerad per system.
- För utförlig informatjon om funktionsomfattningen, se den tekniska manualen (se QR-koden).
- För informatjon om cyber-säkerhet, se QR-koden.

Tekniska data

Strømforsöring	6200 AP/SAP-S-1-84: 230 V~ 70 mA, 50/60 Hz; SAP-S-127.1: 127 V~ 120 mA, 50/60 Hz; Skruvklammer: 2x2,5 mm ² stiv; 2x1,5 mm ² flexibel
Busspänning	24 VDC (via separat nätdel)
Inkoppling	Bussanslutningsklamma: 0,4-0,8 mm Ledningstyp: J-Y(St)Y, 2x2x0,8 mm Avisolering: 6-7 mm
RJ-kontaktanslutning	RJ45
Kapslingsklass	IP20
Omgivningstemperatur	- 5 °C – + 45 °C
Förvaringstemperatur	- 20 °C – + 70 °C

Montering

- Platsfast utanpåliggende montage endast i torra rum inomhus. Beakta anslutningsalternativen i de gjällande föreskrifterna!
- Busledningarna förs alltid in på baksidan!
- Alternativ A:** För in 230-V-tilliedningen, bussledningen och CAT-ledningen (valbart för LAN) på baksidan.
- Alternativ B:** för in bussledningen på baksidan; lägg 230 V-tilliedningen och CAT-ledningen (valbart för LAN) på puts och för in på undersidan.

Inkoppling

- Inkopplingen av patchade CAT-ledningar görs direkt via RJ45-kontakten. Använd endast skärmade CAT-ledningar!
- Vid idrifttagning med fast anslutning utanför anordningen så måste det finnas ett lättillgängligt fränkopplingsdon.
- Vid anordningar med kontaktanslutning så måste uttaget placeras nära anordningen och vara lättillgängligt.

VARNING

- Risk för kortslutning.
- Se till att skapa en fysisk separation (> 10 mm) mellan SELV-strømkretsarna och andra strømkretsar!
- Om det minsta avståndet underskrids ska du använda t.ex. elektronikkboxar/isoleringslanger.

- Gör inkopplingen i enlighet med inkopplingsritningen.

Ibruktagning

- Alla enheter i systemet måste vara rätt inkopplade och anslutna till busslinjen!
- Rekommenation; anslut enheterna via WLAN med en smartphone, tablet eller dator.
- För ytterligere anslutningsmuligheter, se den tekniska manualen (se QR-koden).

Skapa förbindelse via WLAN:

- Forbind System Access Point med WLAN (för lösenord, se nätdelen (T)).
- Öppna den webbaserade ibruktagningen:
 - automatiskt kun free@home-appen är installerad;
 - via UPnP (Nätverksinställningar -> dubbelklicka på Enhet);
 - via webbläsaren (syttä IP-osoite: 192.168.2.1).
- Dialogen för grundinställningarna startar.
 - Utförlig informatjon om ibruktagning, nätverksanslutning och parametring finns i den tekniska manualen och i onlinehjälpen till System Access Point (www.abb.com/freathome).

Betjäning

1	Aktiverar/avaktiverar åtkomstläget (WLAN på/av); LED på/av: aktiv/inaktiv
2	LED på: förbindelse med LAN eller WLAN; LED av: ingen förbindelse; LED blinkar: förbindelsesforsök
3	LED 50 % på: spänning föreligger, enheten startar; LED på: enheten är driftklar; LED av: ingen spänning; LED blinkar: fel

- Aterställ genom att trycka samtidigt på alla tryckknappar under startprocessen.

Service

Busch-Jaeger Elektro GmbH - Ett företag i ABB-gruppen
Freisenbergstraße 2, D-58513 Lüdenscheid,
www.BUSCH-JAEGER.com; Tel: +46 21 32 5000

Suomi

System Access Point

VAROITUS

- Suora tai epäsuora jännitetä johtaviin osiin koskeminen aiheuttaa vaarallisen kehon läpivirtauksen. Seurauksena voi olla sähköshokki, palovammoja tai kuolema.
- Verkköjännite on katkaistava ennen asennusta/purkamista!
- 230 voltin verkkoon kohdistuvia töitä saavat suorittaa vain valtuutetut ammattihenkilöt.

- Asennusohje on luettava huolellisesti ja säilytettävä.
- Käyttäjälle tarkoitettuja yksityiskohtaisia lisätietoja on osoitteessa www.abb.com/freathome tai ne saa skannaamalla QR-koodin.
- Järjestelmän sisällyttämistä koskevia tietoja on järjestelmäkäsi kirjassa (www.abb.com/freathome).

Määräysten mukainen käyttö

- System Access Point on keskeinen valvonta- ja käyttönohtolaitte. Se liittää free@home-laitteet älypuheliimeen, tablettiin tai tietokoneeseen. Sen kautta tunnustetaan ja parametroidaan käyttönoton aikana eri laitteita. Sen lisäksi se suorittaa aika- ja astro-ohjelmia ja toimii välittäjänä, jonka kautta free@home-sovelluksella voidaan kytkeä eri toimintoja. Vain yksi System Access Point saa olla asennettuna järjestelmää kohden.
- Toimintolaajuutta koskevia yksityiskohtaisia tietoja on Teknisessä käsikirjassa (ks. QR-koodi).
- Cyber Security: ks. QR-koodi.

Tekniset tiedot

Virransyöttö	6200 AP/SAP-S-1-84: 230 V~ 70 mA, 50/60 Hz; SAP-S-127.1: 127 V~ 120 mA, 50/60 Hz; Ruuviliittimet: 2x2,5 mm ² jäykkä; 2x1,5 mm ² joustava
Väyläjännite	24 VDC (erillisen verkkolaitteen kautta)
Liitäntä	Väyläliitin: 0,4-0,8 mm Johtotyyppi: J-Y(St)Y, 2x2x0,8 mm Eristyksen poisto: 6-7 mm
RJ-pistoliitin	RJ45
Kotelointiluokka	IP20
Ympäristön lämpötila	- 5 °C – + 45 °C
Varastointilämpötila	- 20 °C – + 70 °C

Asennus

- Kiinteä pinta-asennus vain kuiviin sisätiloihin. Liitäntävaihtoehdot ja niitä koskevat määräykset on otettava huomioon!
- Väyläjohto johdetaan sisään aina taustapuolelta!
- Vaihtoehdot A:** 230-V-johto, väyläjohto ja CAT-johto (valinnainen LAN-ille) johdetaan sisään taustapuolelta.
- Vaihtoehdot B:** väyläjohto johdetaan sisään taustapuolelta; 230-V-johto ja CAT-johto (valinnainen LAN-ille) asennetaan pinta-asennuksena a johdetaan sisään alapuolelta.

Liitäntä

- Reititetty CAT-johdot liitetään suoraan RJ45-pistorasian kautta. Käytä vain suojattuja CAT-kaapeleita!
- Laitteissa, joissa on kiinteä liitäntä laitteen ulkopuolella, on oltava olemassa heppopääsyinen erotuslaite.
- Pistokeliitännällä varustetuissa laitteissa pistorasian on oltava sijoitettuna lähelle laitetta ja siihen on oltava helppo pääsy.

VAROITUS

- Oikosulun vaara.
- Varmista SELV-virtapiirin ja muiden virtapiirin sijoittelu erilleen toisistaan (> 10 mm)!
- Mikäli vähimmäisetäisyys allitetaan, on käytettävä esim. sähkösuojakäsitteitä.

- Liitäntä tulee tehdä liitäntäpiirustuksen mukaisesti.

Käyttönotto

- Järjestelmän kaikkien laitteiden kaapeloiminnin on oltava oikein ja niiden on oltava kytkettyinä väylälinjaan!
- Suositus: kytke laite WLAN:illa älypuheliimeen, tablettiin tai tietokoneeseen.
- Muita liittosmahdollisuuksia, ks. Tekninen käsikirja (ks. QR-koodi).

Yhteyden luominen WLAN:in kautta:

- Luo yhteys System Access Pointin WLAN:in kanssa (salasana, ks. verkkolaite (T)).
- Verkkopohjaisen käyttönoton avaaminen:
 - automaattisesti kun free@home-sovellus on asennettu;
 - UPnP:n kautta (verkkosoetus -> kaksoisklikkaa laitetta);
 - selaimen kautta (syttä IP-osoite: 192.168.2.1).
- Perusasetusten dialogi avautuu.
 - Käyttönottoa, verkkoon liittämistä ja parametointia koskevia yksityiskohtaisia tietoja on Teknisessä käsikirjassa sekä System Access Pointia koskevassa online-aputoiminnossa (www.abb.com/freathome).

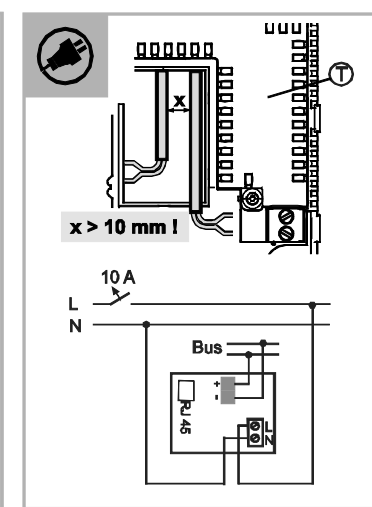
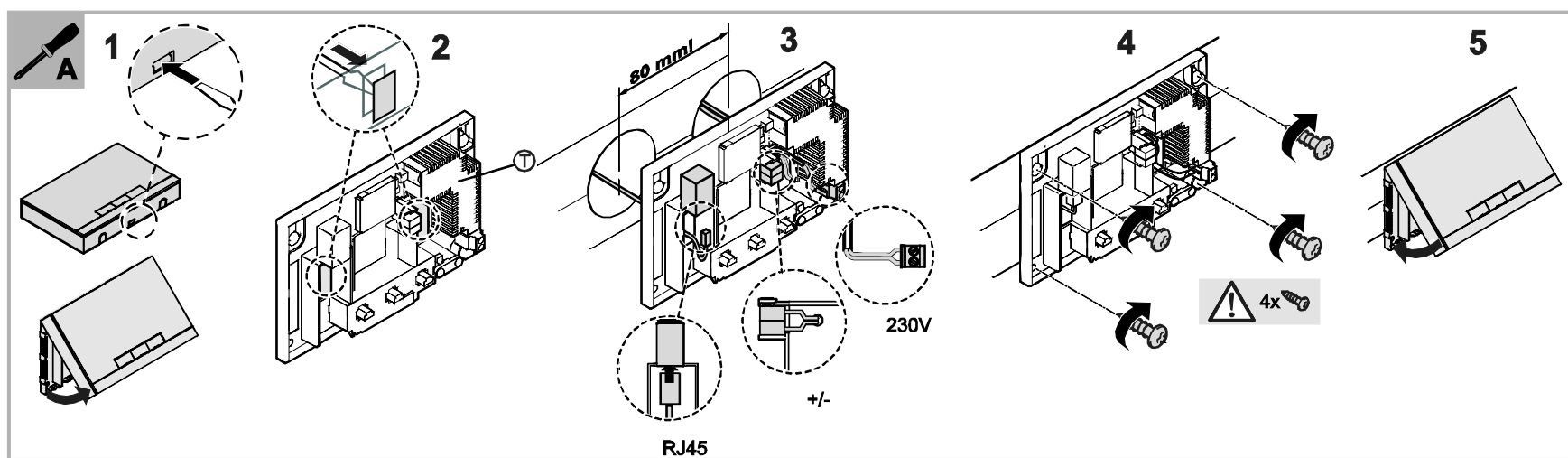
Käyttö

1	Aktivoi/deaktivoi Accespoint-tilan (WLAN päällä/pois); LED päällä/pois: aktiivinen/ei-aktiivinen
2	LED päällä: yhteys LAN:iin tai WLAN:iin pois päältä; LED pois päältä: ei yhteyttä; LED vilkkuu: yhteydenluontityritys
3	LED 50 % päällä: jännite kytketty, laite bootataan; LED päällä: laite käyttövalmis; LED pois päältä: ei jännitettä; LED vilkkuu: virhetapaus

- Reset painamalla kaikkia painikkeita yhtä aikaa bootauksen aikana.

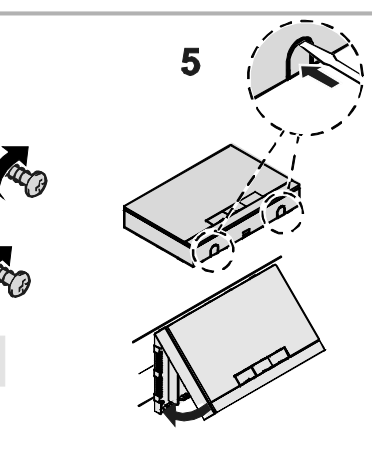
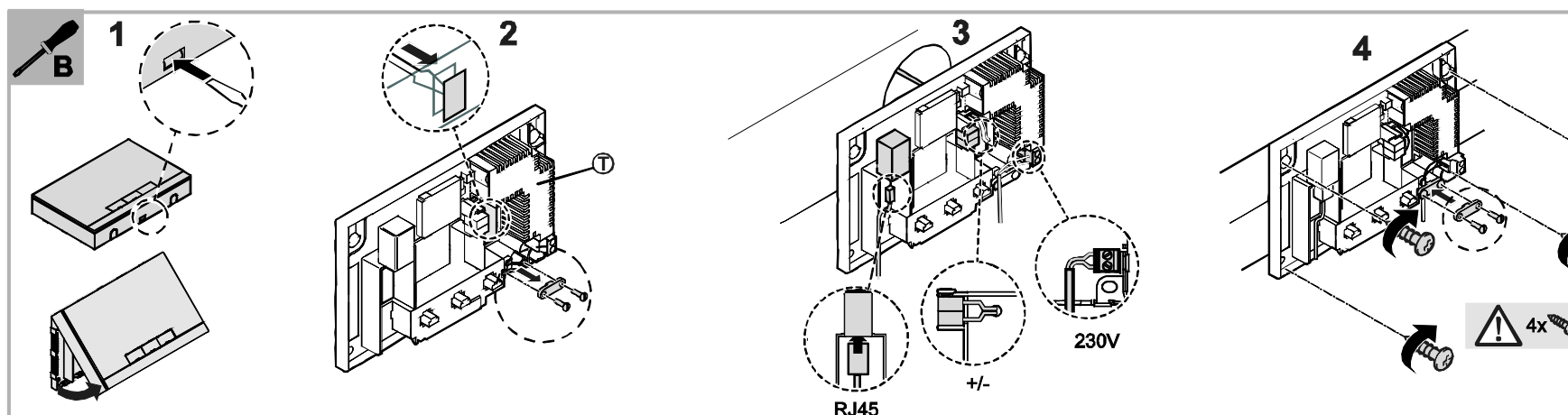
Huolto

Busch-Jaeger Elektro GmbH - ABB-ryhmään kuuluva yritys,
Freisenbergstraße 2, D-58513 Lüdenscheid,
www.BUSCH-JAEGER.com; puh: +35 810 22 21999



6200 AP
SAP-S-1-84
SAP-S-127.1

www.busch-jaeger.de/freeathome
www.abb.com/freeathome



Español

System Access Point

ADVERTENCIA

En caso de entrar en contacto, directa o indirectamente, con componentes por los que circule una corriente eléctrica, se puede sufrir una descarga eléctrica peligrosa, cuyo resultado puede ser choque eléctrico, quemaduras o, incluso, la muerte.

- ¡Desconecte la tensión de red antes de proceder al montaje o desmontaje!
- Encargue los trabajos en la red eléctrica de 230 V solo al personal técnico competente.

- Lea detenidamente y guarde en lugar seguro el manual de montaje.
- Más información para usuarios en www.abb.com/freeathome o escaneando el código QR.
- Para más información sobre la integración en el sistema, consulte el manual del sistema (www.abb.com/freeathome).

Uso conforme al fin previsto

El System Access Point es el aparato central de control y puesta en servicio. Este enlaza al usuario free@home con el smartphone, la tableta o con el PC. Durante la puesta en servicio, se identifican y parametrizan a los usuarios. Además, ejecuta los programas Tiempo y Astro y sirve como intermediario para conmutar funciones a través de la aplicación free@home. Solamente se debe instalar un System Access Point por sistema.

- Si desea información más detallada sobre las funciones, consulte el manual técnico (véase el código QR).
- Para mayor información sobre ciberseguridad, véase código QR.

Datos técnicos

Alimentación de corriente	6200 AP/SAP-S-1-84: 230 V c.a. 70 mA, 50/60 Hz; SAP-S-127.1: 127 V c.a. 120 mA, 50 / 60 Hz; bornes roscados: 2x2,5 mm ² rígido; 2x1,5 mm ² flexible
Tensión de bus	24 V c.c. (a través de bloque de alimentación aparte)
Conexión	Borne de conexión de bus: 0,4-0,8 mm Tipo de cable: J-Y(St)Y, 2x2x0,8 mm Pelado del cable: 6-7 mm
Conector RJ	RJ45
Grado de protección	IP20
Temperatura ambiente	- 5 °C – + 45 °C
Temperatura de almacenamiento	- 20 °C – + 70 °C

Montaje

El montaje fijo sobre superficie solamente debe realizarse en interiores secos. Para las diferentes opciones de conexión, tenga en cuenta las normas vigentes.

- El cable del bus siempre se introduce por detrás.
- **Opción A:** introducir por detrás el cable de alimentación de 230 V, cable de bus y cable CAT (opcional para LAN).
- **Opción B:** introducir por detrás el cable de bus; tender sobre revoque el cable de alimentación 230 V y el cable CAT (opcional para LAN) e introducirlos por el lado inferior.

Conexión

- La conexión de cables CAT de parcheo se realiza directamente mediante hembra RJ45. ¡Utilizar solamente cables CAT apantallados!
- En dispositivos con conexión fija, fuera del dispositivo debe disponerse un sistema de corte de fácil accesibilidad.
- Con dispositivos con clavija de conexión, debe disponerse una toma de corriente en las proximidades del dispositivo que sea fácilmente accesible.

ADVERTENCIA

- ⚠ Peligro de cortocircuito.
- ¡Observe una distancia de separación (>10 mm) entre el circuito MBTS y otros circuitos!
- Si no se puede mantener la distancia mínima de separación, utilice, por ejemplo, cajas electrónicas o mangueras aisladas.

- Realice la conexión según se indica en el esquema de conexiones.

Puesta en servicio

- Todos los aparatos del sistema deben estar correctamente cableados y conectados a la línea de bus.
- Recomendación: conectar el aparato a través de una red Wi-Fi a un smartphone, tableta o PC.
- Para otras opciones de conexión, consulte el manual técnico (véase el código QR).

Establecer conexión a través de una red Wi-Fi:

1. Conéctese con la red Wi-Fi del System Access Point (véase la contraseña en el bloque de alimentación (T)).
2. Abra el programa de puesta en servicio basado en web:
 - a) automáticamente si está instalada la aplicación free@home;
 - b) mediante UPnP (ajustes de red -> doble clic en el aparato);
 - c) mediante el navegador (introduciendo la dirección IP: 192.168.2.1).
3. Se abre el diálogo para los ajustes básicos.
 - Podrá encontrar información detallada sobre la puesta en servicio, conexión en red y sobre la parametrización en el manual técnico y en la ayuda online del System Access Point (www.abb.com/freeathome).

Manejo

1	Activar/desactivar el modo de punto de acceso (Wi-Fi encendido/apagado); LED encendido/apagado: activo/inactivo
2	LED encendido: conexión con LAN o con red Wi-Fi; LED apagado: sin conexión; LED parpadea: intentando conectar
3	LED encendido al 50%: hay tensión, se inicia el aparato; LED encendido: aparato listo para el servicio; LED apagado: sin tensión; LED parpadea: se ha producido un fallo

Para reiniciar, presionar simultáneamente todos los pulsadores durante el proceso de inicio.

Servicio

Busch-Jaeger Elektro GmbH - Una empresa del Grupo ABB,
Freisenbergstraße 2, D-58513 Lüdenscheid,
www.BUSCH-JAEGER.com; Tel: **+34 902 11 15 11**

Italiano

System Access Point

AVVERTIMENTO

Il contatto diretto o indiretto con parti attraversate da corrente elettrica provoca pericolosi flussi di corrente attraverso il corpo. Le conseguenze possono essere folgorazione, ustioni o morte.

- Prima del montaggio o dello smontaggio scollegare la tensione di rete!
- Affidare gli interventi sulla rete elettrica a 230 V esclusivamente a personale specializzato.

- Leggere e conservare con cura le istruzioni per il montaggio.
- Maggiori informazioni per l'utente disponibili sul sito www.abb.com/freeathome o tramite scansione del codice QR.
- Per informazioni sull'integrazione nel sistema vedere il manuale del sistema (www.abb.com/freeathome).

Uso conforme alle prescrizioni

Il System Access Point è un apparecchio di controllo e messa in funzione centralizzato. Collega le utenze free@home a smartphone, tablet o PC. Durante la loro messa in funzione le utenze vengono identificate e parametrizzate. Il sistema inoltre esegue un programma orario e Astro e media le commutazioni delle funzioni mediante la app free@home. Si può installare un solo System Access Point per sistema.

- Per informazioni dettagliate sulle funzioni disponibili consultare il manuale tecnico (vedere il codice QR).
- Per le istruzioni sulla Cyber Security vedere il codice QR.

Dati tecnici

Alimentazione elettrica	6200 AP/SAP-S-1-84: 230 V ~ 70 mA, 50/60 Hz; SAP-S-127.1: 127 V ~ 120 mA, 50 / 60 Hz; Morsetti a vite: 2x2,5 mm ² rigido; 2x1,5 mm ² flessibile
Tensione del bus	24 VDC (tramite alimentatore separato)
Collegamento	Morsetto di allacciamento bus: 0,4-0,8 mm; Tipo di cavo: J-Y(St)Y, 2x2x0,8 mm; Spelatura: 6-7 mm
Connettore a spina RJ	RJ45
Tipo di protezione	IP20
Temperatura ambiente	- 5 °C ... + 45 °C
Temperatura di immagazzinamento	- 20 °C – + 70 °C

Montaggio

Montaggio esterno locale fisso solo in ambienti interni asciutti. Osservare le norme vigenti in materia!

- La linea deve essere sempre introdotta sul retro!
- **Opzione A:** introdurre sul retro linea di alimentazione a 230 V, linea bus e linea CAT (opzionale per LAN).
- **Opzione B:** introdurre la linea bus sul retro; posare sull'intonaco e introdurre sul lato inferiore la linea di alimentazione a 230 V e la linea CAT (opzionale per LAN).

Collegamento

- Il collegamento dei cavi CAT patch viene effettuato direttamente sopra la presa RJ45. Utilizzare solo cavi CAT schermati!
- In caso di installazioni con collegamento fisso esterno all'installazione deve essere montato un disgiuntore facilmente accessibile.
- In caso di installazioni con collegamento a spina la presa deve essere montata vicino all'installazione e deve essere facilmente accessibile.

AVVERTIMENTO

- ⚠ Pericolo di cortocircuito.
- Provvedere a separare (distanza > 10 mm) i circuiti elettrici SELV dagli altri circuiti elettrici!
- Se la distanza è inferiore alla distanza minima utilizzare ad es. scatole per elettronica o guaine isolanti.

- Eseguire il collegamento secondo lo schema di collegamento.

Messa in funzione

- Tutti gli apparecchi devono essere cablati correttamente e collegati alla linea bus!
- Suggerimento: collegare l'apparecchio per WLAN a uno smartphone, tablet o PC.
- Per ulteriori possibilità di collegamento consultare il manuale tecnico (vedere il codice QR).

Stabilire il collegamento tramite WLAN:

1. Collegare con WLAN di System Access Point (per la password vedere l'alimentatore (T)).
2. Avviamento della messa in servizio basata su web:
 - a) se è installata la app free@home installata, viene avviata automaticamente;
 - b) tramite UPnP (Impostazioni di rete -> doppio clic sull'apparecchio);
 - c) tramite browser (inserire l'indirizzo IP: 192.168.2.1).
3. Si apre la finestra di dialogo delle impostazioni di base.
 - Per informazioni dettagliate sulla messa in servizio, sull'integrazione della rete e sulla parametrizzazione consultare il manuale tecnico o la guida online del System Access Point (www.abb.com/freeathome).

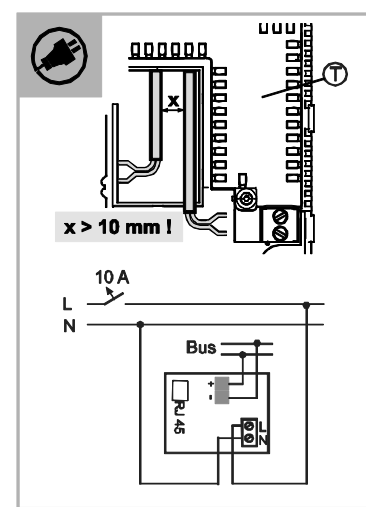
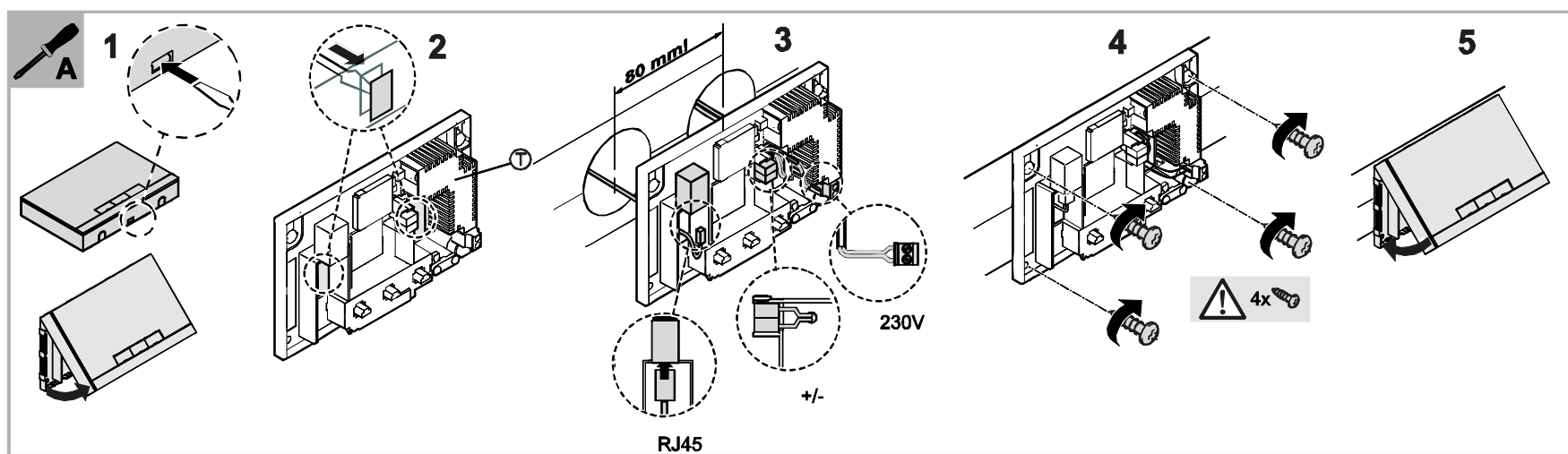
Uso

1	Attiva/ disattiva modalità Accespoint (WLAN on/off); LED on/off: attivo/inattivo
2	LED on: collegamento a LAN o WLAN; LED off: nessun collegamento; LED lampeggiante: tentativo di connessione
3	LED on al 50%: sotto tensione, l'apparecchio avvia; LED on: apparecchio pronto per l'uso; LED off: tensione mancante; LED lampeggiante: errore

Reset premendo contemporaneamente tutti i tasti durante la procedura di avviamento.

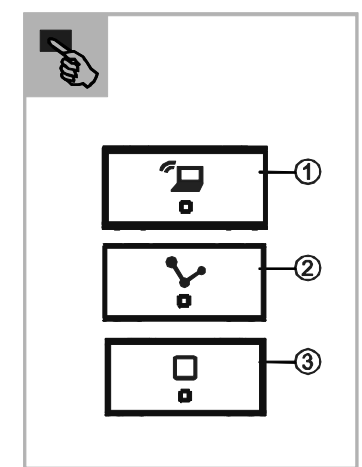
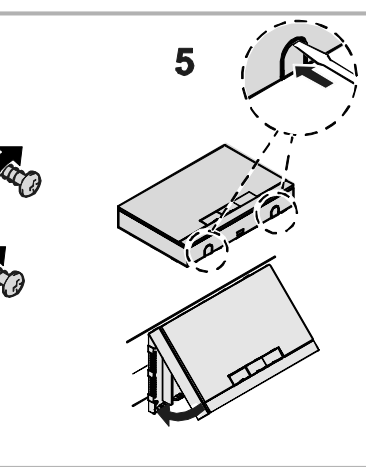
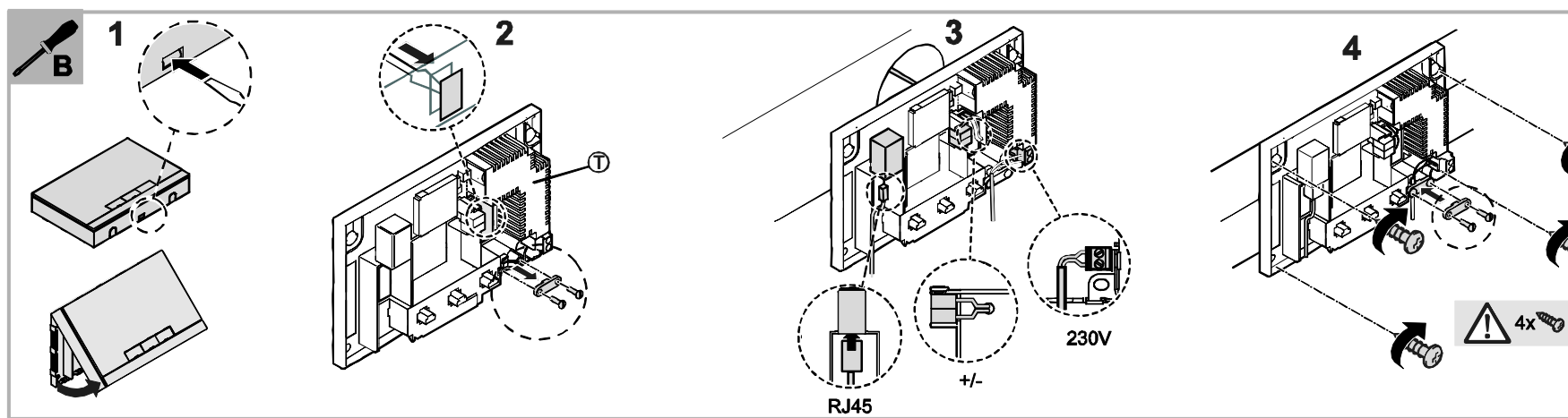
Service

Busch-Jaeger Elektro GmbH - una società del gruppo ABB,
Freisenbergstraße 2, D-58513 Lüdenscheid,
www.BUSCH-JAEGER.com;
Tel. I: **0800 55 1166; CH: +41 58 586 07 00**



6200 AP
SAP-S-1-84
SAP-S-127.1

www.busch-jaeger.de/freathome
www.abb.com/freathome



Français

System Access Point

AVERTISSEMENT

Un contact direct ou indirect avec des pièces sous tension entraîne un passage de courant dangereux dans le corps. Celui-ci risque d'entraîner un choc électrique, des brûlures ou la mort.

- Déconnecter la tension secteur avant tout montage et démontage !
- Faire réaliser toute intervention sur l'alimentation électrique en 230 V uniquement par des techniciens spécialisés !

- Les instructions de montage sont à lire attentivement et à conserver.
- Des informations utilisateurs supplémentaires sont disponibles sur le site www.abb.com/freathome ou en scannant le code QR.
- Pour des informations sur l'intégration du système, voir le manuel système (www.abb.com/freathome).

Utilisation conforme

Le System Access Point est l'appareil central de commande et de mise en service. Il relie les abonnés free@home à un smartphone, une tablette ou un PC. Pendant la mise en service, il permet d'identifier et de paramétrer les abonnés. De plus, il exécute les programmes temporisés et Astro (lever/coucher du soleil) et sert d'intermédiaire de commutation de fonctions à l'aide de l'appli free@home. Seul un System Access Point peut être installé par système.

- Des informations détaillées sur la gamme des fonctions sont disponibles dans le manuel technique (voir le code QR).

Pour des indications sur la cybersécurité, voir le code QR.

Caractéristiques techniques

Alimentation électrique	6200 AP/SAP-S-1-84 : 230 V~ 70 mA, 50/60 Hz ; SAP-S-127.1 : 127 V~ 120 mA, 50/60 Hz ; Bornes à vis : 2x2,5 mm ² rigide ; 2x1,5 mm ² flexible
Tension commune	24 V DC (via adaptateur secteur séparé)
Raccordement	Borne de raccordement du bus : 0,4-0,8 mm ; Type de câble : J-Y(Si)Y, 2x2x0,8 mm ; Dénudé sur : 6-7 mm
Connexion RJ	RJ45
Type de protection	IP20
Température ambiante	- 5 °C – + 45 °C
Température de stockage	- 20 °C – + 70 °C

Montage

Montage apparent définitif uniquement en intérieur et dans des locaux secs. Respecter les options de raccordement avec les prescriptions en vigueur !

- La ligne de bus s'insère toujours par l'arrière !
- Option A :** insérer la ligne d'alimentation 230-V, la ligne de bus et la ligne CAT (en option pour LAN) par l'arrière.
- Option B :** insérer la ligne de bus par l'arrière ; poser la ligne 230 V et la ligne CAT (en option pour LAN) de manière apparente et l'insérer par dessous.

Raccordement

- Le raccordement de lignes CAT patchées s'effectue directement via la douille enfichable RJ45. N'utiliser que des câbles CAT blindés !
- Pour les dispositifs avec branchement fixe à l'extérieur du dispositif, il faut prévoir un dispositif de sectionnement aisément accessible.
- Pour les dispositifs avec prise enfichable, la prise doit être installée à proximité du dispositif et être aisément accessible.

AVERTISSEMENT

- Risque de court-circuit.
- Veiller à une séparation (> 10 mm) des circuits électriques SELV des autres circuits électriques !
- Si la distance minimale n'est pas atteinte, par ex. dans les boîtes électroniques, utiliser des tubes d'isolation.

Réaliser le raccordement conformément au schéma de raccordement.

Mise en service

- Tous les appareils du système doivent être correctement câblés et raccordés à la ligne de bus !
- Recommandation : relier l'appareil à un smartphone, une tablette ou un PC via WLAN.
- Pour d'autres possibilités de connexion, voir le Manuel technique (voir code QR).

Etablir la connexion via WLAN :

- relier au WLAN du System Access Point (pour le mot de passe voir l'adaptateur secteur (T)).
- Ouverture de la mise en service en ligne :
 - automatique si l'appli free@home est installée ;
 - via UPnP (Paramètres réseau -> double-clic sur l'appareil) ;
 - via navigateur (saisie de l'adresse IP : 192.168.2.1).
- La boîte de dialogue des réglages de base s'ouvre.

Des informations détaillées sur la mise en service, l'intégration sur le réseau et le paramétrage sont disponibles dans le manuel technique et l'aide en ligne du System Access Point (www.abb.com/freathome).

Commande

1	Active/désactive le mode AccessPoint (WLAN marche/arrêt) ; LED allumée/éteinte : activé/désactivé
2	LED allumée : connexion avec LAN ou WLAN ; LED éteinte : aucune connexion ; LED clignote : tentative de connexion
3	LED 50% allumée : tension appliquée, démarrage de l'appareil ; LED allumée : appareil prêt à fonctionner ; LED éteinte : pas de tension ; LED clignote : défaut

Réinitialiser en appuyant simultanément sur toutes les touches pendant l'opération de démarrage.

Service

Busch-Jaeger Elektro GmbH - Une société du groupe ABB, Freisenbergstraße 2, D-58513 Lüdenscheid, www.BUSCH-JAEGER.com ; tél. F : +49 2351 956-1600 ; CH : +41 58 586 07 00

Português

System Access Point

ATENÇÃO

No caso de contato direto ou indireto com peças condutoras de tensão, há uma perigosa passagem de corrente pelo corpo. As consequências podem ser o choque elétrico, queimaduras ou a morte.

- Antes da montagem e da desmontagem, desligar a tensão da rede!
- Somente o pessoal especializado deve executar os trabalhos na rede 230 V.

- Ler e guardar com cuidado o manual de montagem.
- Outras informações para o usuário sob www.abb.com/freathome ou escaneando os códigos QR.
- Informações sobre a conexão do sistema, ver o manual do sistema (www.abb.com/freathome).

Utilização conforme

O System Access Point é o aparelho central de colocação em funcionamento e controle. Ele conecta os participantes free@home com smartphone, tablet ou PC. Durante a colocação em funcionamento, através dele os participantes são identificados e parametrizados. Além disso, ele executa programas Astro e de tempo e serve como mediador para ligar funções através da App free@home. Somente um System Access Point pode ser instalado por sistema.

- Informações detalhadas sobre a gama de funções, ver o manual técnico (ver o código QR).
- Informações sobre Cyber Security, ver código QR.

Dados técnicos

Alimentação de corrente	6200 AP/SAP-S-1-84: 230 V~ 70 mA, 50/60 Hz; SAP-S-127.1: 127 V~ 120 mA, 50/60 Hz; Terminais de parafuso: 2x2,5 mm ² fixo; 2x1,5 mm ² flexível
Tensão de barramento	24 VCC (através de fonte de alimentação separada)
Ligação	Terminal de conexão de barramento: 0,4-0,8 mm; Tipo de cabo: J-Y(Si)Y, 2x2x0,8 mm; Isolamento: 6-7 mm
Tomada de ligação RJ	RJ45
Classe de proteção	IP20
Temperatura ambiente	- 5 °C – + 45 °C
Temperatura de armazenagem	- 20 °C – + 70 °C

Montagem

Montagem embutida fixa somente em interiores secos. Observar as opções de conexão com os regulamentos válidos!

- O cabo de barramento é sempre introduzido no lado de trás!
- Opção A :** introduzir o cabo de entrada 230-V, o cabo de barramento e o cabo CAT (opcional para LAN) pelo lado de trás.
- Opção B :** introduzir o cabo de barramento pelo lado de trás; assentar de forma embutida e introduzir o cabo de entrada 230-V e o cabo CAT (opcional para LAN) pelo lado de baixo.

Ligação

- A ligação dos cabos CAT com patch é feita diretamente através da tomada RJ45. Só usar cabos CAT blindados!
- Nas instalações com conexão fixa fora da instalação, um dispositivo seccionador de fácil acesso deve estar disponível.
- Nas instalações com conexão de encaixe, a ficha deve ser instalada próxima à instalação, com fácil acesso.

ATENÇÃO

- Risco de curto-circuito.
- Observar que deve haver uma separação de espaço (> 10 mm) dos circuitos de corrente SELV com outros circuitos de corrente!
- Se a distância mínima não for alcançada, usar p. ex. mangueiras de isolamento / fichas eletrônicas.

Fazer a ligação de acordo com o gráfico de ligações.

Colocação em funcionamento

- Todos os aparelhos do sistema devem ser cabeados corretamente e conectados na linha de barramento!
- Recomendação: conectar o aparelho por WLAN com um smartphone, tablet ou PC.
- Outras possibilidades de conexão, ver o Manual técnico (ver código QR).

Estabelecer a conexão através de WLAN:

- Conectar com o WLAN do System Access Point (palavra-passe, ver fonte de alimentação (T)).
- Abrir a colocação em funcionamento baseado em web:
 - a) com a App free@home instalada, automaticamente;
 - b) através de UPnP (configurações da rede -> clique duplo no aparelho);
 - c) através do browser (introdução do endereço IP: 192.168.2.1).
- O diálogo para os ajustes básicos inicia.

Informações detalhadas sobre a colocação em funcionamento, a ligação da rede e a parametrização encontram-se no manual técnico e na ajuda online do System Access Point (www.abb.com/freathome).

Comando

1	Ativa/desativa o modo Accespoint (ligar/desligar WLAN); LED ligado/desligado: ativo/inativo
2	LED ligado: conexão com LAN ou WLAN; LED desligado: nenhuma conexão; LED pisca: tentativa de conexão
3	LED 50% ligado: há tensão, aparelho está a arrancar; LED ligado: aparelho operacional; LED desligado: sem tensão; LED pisca: erro

Reset premindo ao mesmo tempo todas as teclas durante o processo de arranque.

Serviço

Busch-Jaeger Elektro GmbH - uma empresa do grupo ABB, Freisenbergstraße 2, D-58513 Lüdenscheid, www.BUSCH-JAEGER.com; Tel: 08000149111

中文

System Access Point

警告

直接或间接接触导电零件时，可能有触电危险。可能造成电击、灼伤或死亡。

- 安装和拆卸前应先切断电源！
- 仅可由专业人员在 230 V 电网上进行作业。

- 请仔细阅读并妥善保管安装说明。
- 更多用户信息查询 www.abb.com/freathome 或通过扫描 QR 代码获取。
- 系统连接信息请参见系统手册 (www.abb.com/freathome)。

按规定使用

System Access Point 是一个中央控制和调试设备。其连接 free@home 用户与智能手机、输入板或计算机。在调试期间，识别并参数化用户。另外，还执行时间和“天文”程序，并用作变送器，以借助 free@home 应用程序切换功能。每个系统仅可安装一个 System Access Point。

- 功能范围的详细信息请参见技术手册 (参见 QR 代码)。
- Cyber Security 的说明参见 QR 代码。

技术数据

电源	6200 AP/SAP-S-1-84: 230 V~ 70 mA, 50/60 Hz; SAP-S-127.1: 127 V~ 120 mA, 50/60 Hz; 螺旋接线夹: 2x2.5 mm ² 固定; 2x1.5 mm ² 灵活
总线电压	24 VDC (通过单独的电源)
连接	总线连接端子: 0.4-0.8 mm 导线类型: J-Y(Si)Y, 2x2x0.8 mm 绝缘层: 6-7 mm
RJ 插拔连接	RJ45
保护方式	IP 20
环境温度	- 5 °C – + 45 °C
储存温度	- 20 °C – + 70 °C

安装

仅在干燥的室内采用位置固定的明装方式。注意附带有效规定的连接选项！

- 总线导线务必从背面引入！
- 选项 A :** 230 V 电源线、总线导线和 CAT 导线 (针对 LAN 可选) 从背面引入。
- 选项 B :** 总线导线从背面引入; 230 V 电源线和 CAT 导线 (针对 LAN 可选) 铺设在表面且从下方引入。

连接

- 补充的 CAT 导线直接通过 RJ45 插孔连接。仅可使用屏蔽类线缆！
- 如果装置配有固定连接，则必须在装置外部配备便于使用的分离设备。
- 如果装置配有插入连接，则必须在装置附近安装插座并确保其便于使用。

警告

- 短路危险。
- 注意应确保安全特低电压 (SELV) 电路和其它电路在空间上隔开 (> 10 mm)！
- 低于最短距离时，例如使用电子设备盒 / 绝缘软管。

根据接线图进行连接。

调试

- 系统的所有设备必须正确布线，并连接在总线上。
- 建议：设备通过 WLAN 与智能手机、输入板或计算机连接。
- 其他连接方式请参见技术手册 (参见 QR 代码)。

通过 WLAN 建立连接：

- 通过 Access Point 系统的 WLAN 连接 (密码参见电源 (T))。

2. 打开基于网络的调试：

- 自动安装 free@home 应用程序时；
- 通过 UPnP (网络设置 -> 双击设备)；
- 通过浏览器 (输入 IP 地址: 192.168.2.1)。

基本设置对话框启动。

调试、网络设置和参数设置的详细信息位于技术手册和“System Access Point”的在线帮助中 (www.busch-jaeger.de/)。

操作

1	激活/禁用的 Accespoint 模式 (WLAN 打开/关闭) ; LED 亮起/熄灭: 激活/未激活
2	LED 亮起: 通过 LAN 或 WLAN 连接; LED 熄灭: 无连接; LED 闪烁: 尝试连接
3	LED 50% 亮起: 有电压, 设备已启动; LED 亮起: 设备运行准备就绪; LED 熄灭: 无电压; LED 闪烁: 故障

在启动过程中通过同时按下所有按键进行复位。

维修

Busch-Jaeger Elektro GmbH - ABB 集团旗下企业, Freisenbergstraße 2, D-58513 Lüdenscheid, www.BUSCH-JAEGER.com; 电话: +86 400-820-9696;