

Návod k použití přístrojů pro systémovou elektrickou instalaci

Prostorový termostat pro fancoily, nástěnný ABB i-bus® KNX

6138/11-xx-500



Důležitá upozornění

Montovat a zprovozňovat přístroje smí pouze kvalifikovaní a vyškolení elektromontéři, kteří jsou certifikováni jako Partneři KNX a jsou uvedeni v seznamu partnerů asociace KNX: www.knx.org případně na www.abb-epj.cz. Během projektování a realizace elektrické instalace musí být brány v úvahu příslušné normy, předpisy a předepsané postupy.

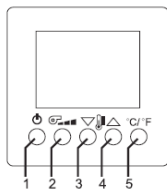
- Chraňte přístroje před vlhkostí, znečištěním a poškozením během dopravy, skladování a používání!
- Přístroje neprovozujte mimo povolený rozsah technických dat (např. teplotní rozsah)!
- Přístroje smí být provozovány pouze v uzavřených krytech (např. v rozvodnicích).

Zprovoznění

Přiřazení individuální adresy a nastavení parametrů se zajišťuje z ETS=Engineering Tool Software (od verze ETS3.0 nebo vyšší). Odpovídající soubor VD3 je nutné použít pro programování v ETS3. Využití softwaru ETS 2 není podporováno.



Podrobný popis parametrů, nastavení a postup zprovoznění lze nalézt v technických datech. Tyto informace lze stáhnout z internetových stránek www.abb.de/knx.



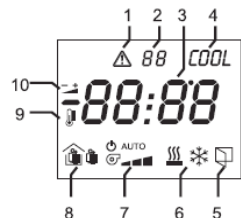
Pracovní režimy – výběr tlačítek:

- 1 Krátký stisk:
Přepínání mezi komfortem a standby
Dlouhý stisk (volitelné):
Kontrolér ZAP/VYP
- 2 Úrovň otáček ventilátoru
- 3 Krátký stisk:
Snížení nastavené hodnoty teploty
Dlouhý stisk: (volitelné)
Nastavení teploty chlazení
- 4 Krátký stisk:
Zvýšení nastavené hodnoty teploty
Dlouhý stisk: (volitelné)
Nastavení teploty topení
- 5 Změna mezi zobrazením ve °C a °F

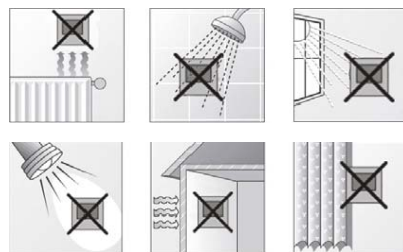
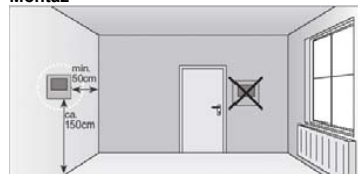
Části displeje (viz též část o hlášeních)

- 1 Chyba
- 2 Zprávy
- 3 Měřená hodnota
- 4 Pracovní režim

- 5 Otevřené okno
- 6 Topení/chlazení aktivní
- 7 Stav ventilátoru
- 8 Stav přítomnosti osob
- 9 Aktuální teplota
- 10 Manuální nastavení hodnoty



Montáž

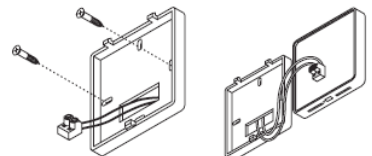


Otevřít kryt v dolní části.

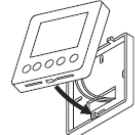


Připojit napájecí svorkovnici. Zajistit správnou polaritu.

Namontovat základnu krytu ke stěně nebo k zapuštěné elektroinstalační krabici.



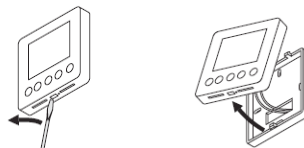
Připojit svorkovnici ke kontaktům na plošném spoji.



Zasunout výstupky na horní části krytu do odpovídajících drážek horní části a zaklapnout horní část do dolní části.

Demontáž

Otevřít kryt v jeho dolní části.



Vysunout horní část z dolní části.
Odpojit násvuvný kontakt od plošného spoje.

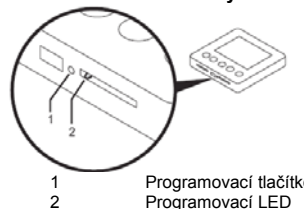
Oblasti použití přístroje

Prostorový termostat s displejem, typu 6138/11-xx-500 se používá k řízení otáček konvektorů /fancoilů společně s akčním členem fancoilů nebo také pro konvenční systémy vytápění a chlazení. Termostaty jsou použitelné pouze v suchých místnostech.

Hlášení

- | | | |
|---|--|-------------------------------|
| 1 | | Měřená teplota |
| 2 | | Poplach – rosny bod |
| | | Sběrač kondenzátu je plný |
| | | Zimní/letní vyrovnání aktivní |
| | | Chlazení |
| | | Topení |
| 3 | | Okno otevřeno |
| 4 | | Topení aktivní |
| | | Chlazení aktivní |
| 5 | | Ventilátor VYP/Standby |
| | | Ventilátor – automatika |
| | | Ventilátor – ruční ovládání |
| 6 | | Stav: přítomnost |
| | | Stav: nepřítomnost |
| | | Noční provoz |
| 7 | | Aktuální teplota |
| 8 | | Manuální nastavení teploty |
| 9 | | Porucha |

Zadání individuální adresy



Likvidace

Všechny balící materiály a přístroje ABB jsou vybaveny označením a zkušebním razítkem pro řádnou a odbornou

likvidaci. Balící materiály a elektrické přístroje, resp. jejich komponenty likvidujte v autorizovaných sběrnách, resp. v likvidačních závodech.

Záruka vůči koncovému spotřebiteli

Přístroje ABB jsou vyrobeny nejmodernějšími technologiemi a jsou kvalitativně přezkoušeny. Pokud se přesto projeví nedostatky, poskytuje ABB záruku v tomto rozsahu:

Záruční lhůta

Délka záruční lhůty činí 24 měsíců od koupě přístroje koncovým spotřebitelem. Končí nejpozději 30 měsíců od data výroby.

Rozsah

ABB bezplatně opraví nebo znovu vyrobí všechny části přístroje, které se prokazatelně staly nefunkčními nebo nesprávně fungujícími vadnou konstrukcí, nevhodným materiálem nebo vadným provedením.

Vyloučení

Ručení za nedostatky se nevztahuje na přirozené opotřebení nebo škody vzniklé dopravou, dále na škody v důsledku nedodržení montážních pokynů a na škody v důsledku neodborné instalace. Na odstranění nedostatku musí být firmě ABB poskytnut nezbytný čas a příležitost k ověření způsobu montáže. Ručení za důsledky vzniklé na základě neodborné provedení změn nebo prací spojených s uvedením do provozu nevzniká. Platí to také pro dodávky jednotlivých i náhradních dílů.

ABB neručí za škody, které nevznikly na samotném předmětu dodávky, zvláště ne za škody nepřímé, následné a škody na majetku.

Promlčení

Neuzná-li firma ABB uplatňované reklamace nedostatku, promlčuje se právo oprávněného záručním plněním, uplatnění nároků z nedostatku, ve všech případech od okamžikučasné reklamace za 24 měsíců.

Zasílání

Pro zachování práv na základě tohoto prohlášení o záručním plnění je nutno v případě záručního plnění zaslat přístroj společně s vyplněným záručním listem (nebo číslem faktury či dodacího listu) a krátkým popisem reklamovaného nedostatku příslušnému odbornému prodejci nebo Servisnímu středisku ABB.

Údržba

Přístroj je bezúdržbový. Dojde-li na něm např. během dopravy nebo skladování k závadě, nelze jej otevřít, ale musí být odeslán k opravě výrobci. Bude-li přístroj otevřen, dochází ke ztrátě zákonné záruky.

Čištění

Znečištěné přístroje je možné lehce otřít suchým hadříkem. Pokud by to nestačilo, lze použít mírně navlhčený hadřík, lehce namydlený. V žádném případě nelze použít jakýkoliv jiné čisticí prostředky nebo organická rozpouštědla.

ABB s.r.o. Elektro-Praga

Resslova 3
CZ-466 02 Jablonec nad Nisou
tel.: 483 364 111
fax: 483 364 159
e-mail: epj.jablonec@cz.abb.com
<http://www.abb-epj.cz>

Technická podpora (zelená linka):

800 800 103