

Návod na instalaci výrobků ABB s.r.o., Elektro-Praga

Tento návod platí pro:
speciální zásuvky Garant dle ČSN 35 4517
obj. č. 5515N-C0575., 5515N-C0576.

ABB s.r.o.
Elektro-Praga



ABB

ABB s.r.o.
Elektro-Praga
Resslova 3
466 02 Jablonec nad Nisou
Czech Republic
<http://www.abb.cz/elektropraga>

N-5515N-C057xx (1A-2010/03)

Tel.: +420 483 364 111
Fax: +420 483 364 159
E-mail: epj.jablonec@cz.abb.com

1. Důležitá upozornění

Zásuvky podle ČSN 35 4517 pracují s elektrickým napětím až 400 V AC, tj. napětím životu nebezpečným.

Přístroje smí instalovat pouze osoba s odpovídající elektrotechnickou kvalifikací.

Před zahájením montáže musí být příslušný elektrický obvod odpojen od napájení. Zároveň musí být zabezpečeno, aby nemohlo dojít k nežádoucímu zapnutí jinými osobami. Před vlastní montáží je nutné se přesvědčit (zkoušечkou, měřicím přístrojem), zda k vypnutí skutečně došlo. Totéž platí i při výměně přístrojů.

Není dovoleno užívat přístroje jinak, než je určeno, nebo na jiná vyšší napětí, než je předepsáno.

Je zakázáno používat elektroinstalační přístroje tam, kde by mohlo dojít při užívání k jejich zaplavení, zastříkání vodou nebo kde by vlivem nadměrné prašnosti byla snížena jejich funkčnost a bezpečnost. Tato podmínka neplatí u přístrojů, které jsou pro daný typ prostředí určeny a jsou označeny příslušným stupněm krytí IP xx dle ČSN EN 60 529.

2. Příprava pro instalaci přístrojů na omítku

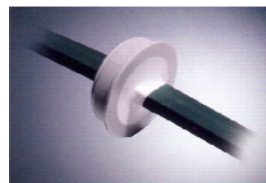
Pokud není určeno jinak, přístroje se instalují na omítku. Pouze polozapuštěné provedení zásuvek je určeno k zabudování do panelů strojů, přístrojů a rozváděčů. Pro správnou instalaci je nutno dodržet následující zásady:

- Na pevný rovný podklad se připevněte spodní díl přístroje (krabici) vruty nebo šrouby, v závislosti na druhu podkladu. Upevňovací otvory v krabici jsou ledvinovitého tvaru, což umožňuje krabici před dotažením šroubů vyrovnat
- Průchodkou protáhněte přívodní kabel, z něhož jste předem odstranili plášť tak, aby průchodkou procházel ještě kabel s pláštěm a v krabici za průchodkou byly již volné vodiče.
- U těchto přístrojů je použita speciální propichovací průchodka, která po propíchnutí tenkým ostrým hrotem těsně obepne následně protažený kabel. Tím je zajištěno kvalitní utěsnění vstupu kabelu do přístroje (viz obr. 1).
- Pokud je nezbytné použít jiný typ průchodky, např. ucpávkovou, vyjměte stávající průchodku a do vzniklého otvoru o průměru 20 mm vyřízněte závit Pg16. Do něho potom našroubujte odpovídající průchodku dle vlastní volby.
- Délku vodičů je třeba ponechat cca 13 cm.

3. Připojení vodičů a upevnění přístrojů

- Přístroje mají šroubové svorky, které jsou určeny pro tuhé plné vodiče a slané vodiče o průřezu 1 - 2,5 mm² Cu.
- Délka odizolování je uvedena na přístroji. Dbejte na to, aby odizolované konce byly rovné a nedeformované.
- Při správném zavedení vodiče do svorky a dotažení šroubu je upevnění vodiče spolehlivé.
- Označení svorek odpovídá jejich funkci v elektrickém obvodu.
- Při upevňování přístrojů do krabic tvarujte vodiče tak, aby nedošlo k jejich uvolnění ve svorce.
- Překontrolujte správnost a pevnost uchycení vodičů ve svorkách přístrojů. Uvolněné vodiče opět dotáhněte.

- Po připojení vodičů usadte přístroj na vodičí kolyčky ve dně krabice, dotvarujte vodiče, přiložte na krabici víko a přišroubujte jej.
- Zásuvky pro polozapuštěnou montáž 5515N-C0576. (viz obr. 4) nemají spodní díl (krabici) a jsou určeny k zabudování na panely strojů, přístrojů a rozváděčů.



Obr. 1: Funkce propichovací průchodky

4. Používání přístrojů

Zásuvky se používají pro vrchní pevné elektroinstalace nebo pro montáž na panely v prostředí, kde je vyžadováno krytí až do IP 55. Jsou vhodné pro instalaci na hořlavé podklady o třídách reakce na oheň A2, B, C, D. Jednotlivé typy se vzájemně liší uspořádáním kontaktů v závislosti na doporučeném pracovním napětí. Do zásuvek lze připojovat spotřebiče jen pomocí odpovídajících vidlic 5538N. Je tak je zajištěna vzájemná nezaměnitelnost rozdílných elektrických obvodů.



Obr. 3: Zásuvka pro vrchní montáž



Obr. 4: Zásuvka pro polozapuštěnou montáž

5. Údržba přístrojů

Údržba mechanických a elektrických částí přístrojů není nutná.

Jakékoliv úpravy, které by porušily funkčnost a bezpečnost přístrojů, jsou zakázány.

Údržbu a případné opravy pohyblivých přívodů smí provádět pouze osoba s odpovídající elektrotechnickou kvalifikací, proto v případě poruchy vždy kontaktujte odbornou firmu.

Kryty otírejte jemnou prachovkou. Znečištěné kryty lze po jejich demontáži, nebo odpojení přístroje zásuvky od elektrické sítě otřít mírně vlhkou utěrkou navlhčenou slabým mýdlovým roztokem a poté suchou prachovkou.

Kryty přístrojů nikdy neotírejte ani neumývejte drsnými čistícími utěrkami ani přípravky, které obsahují ostré pevné části.

Nepoužívejte agresivní chemické látky (benzín, aceton apod.).

6. Informace o výrobcích

Další informace o výrobcích společnosti ABB s.r.o., Elektro-Praga jsou dostupné na internetovém portálu www.abb.cz/elektropraga a v tištěném Katalogu domovního elektroinstalačního materiálu vydávaném touto společností.